

Zubehör-Set „Smoothie“

Accessory set “Smoothie” | Conjunto de accesorios para «Smoothies» | Jeu d'accessoires « Smoothie » | Set di accessori “Smoothie” | Zestaw wyposażenia „Smoothie”



Deutsch

English

Español

Français

Italiano

Polski

Bedienungsanleitung

KA 1805-1

Operating instructions | Instrucciones de operación | Mode d'emploi
Istruzioni per l'uso | Instrukcja obsługi



Liebe Kundin, lieber Kunde !

Sie haben sich für den Kauf eines qualitativ hochwertigen Produkts der Marke ADE entschieden, das intelligente Funktionen mit einem außergewöhnlichen Design vereint. Die langjährige Erfahrung der Marke ADE stellt einen technisch hohen Standard und bewährte Qualität sicher - für mehr Frische in Ihrer Küche.

Wir wünschen Ihnen damit viel Freude und Genuss!

Ihr ADE Team

Allgemeines

Über diese Anleitung



Diese Bedienungsanleitung beschreibt den sicheren Umgang und die Pflege des Artikels. Bewahren Sie diese Bedienungsanleitung auf, falls Sie später etwas nachlesen möchten. Wenn Sie den Artikel an jemand anderen weitergeben, geben Sie auch diese Anleitung mit.

Die Nichtbeachtung dieser Bedienungsanleitung kann zu Verletzungen oder Schäden am Artikel führen.

Zeichenerklärung



Dieses Symbol in Verbindung mit dem Wort **GEFAHR** warnt vor schweren Verletzungen.



Dieses Symbol in Verbindung mit dem Wort **WARNUNG** warnt vor Verletzungen mittleren und leichten Grades.



Dieses Symbol in Verbindung mit dem Wort **HINWEIS** warnt vor Sachschäden.



Dieses Symbol kennzeichnet zusätzliche Informationen und allgemeine Hinweise.

Inhaltsverzeichnis

Allgemeines.....	2
Lieferumfang.....	3
Sicherheit.....	4
Bestimmungsgemäßer Gebrauch	4
Bevor Sie anfangen	4
Auf einen Blick.....	5
Vor dem ersten Gebrauch	5
Smoothies mixen	6
Schneidgut vorbereiten und einfüllen.....	6
Getränkeflasche / Getränkebecher aufsetzen und mixen.....	7
Getränkeflasche / Getränkebecher abnehmen.....	8
Nach dem Gebrauch	8
Reinigen.....	8
Aufbewahren und Transportieren.....	9
Störung / Abhilfe	9
Technische Daten	10
Garantie.....	10
Entsorgen.....	10

Lieferumfang

- Zubehör-Set „Smoothie“ bestehend aus:
 - Kunststoff-Getränkeflasche und Trinkverschluss
 - Glas-Getränkebecher mit Trinkverschluss und Trinkhalm-Öffnung
 - Messereinheit
- Bedienungsanleitung



Eine Vielzahl von Rezepten zum Herstellen von Smoothies finden Sie u. a. im Internet.

Sicherheit

- Kinder dürfen nicht mit dem Artikel spielen. Die Messer der Messeinheit sind scharf und es besteht Verletzungsgefahr.
- Halten Sie Folien und Verpackungsmaterial von Kindern fern. Es besteht Erstickengefahr. Achten Sie auch darauf, dass der Verpackungsbeutel nicht über den Kopf gestülpt wird.
- Nehmen Sie keine Veränderungen an dem Artikel vor.
- Setzen Sie das Zubehör niemals einer hohen Temperatur (Heizung etc. oder widrigen Witterungseinflüssen (Regen etc.) aus.
- Verwenden Sie nur Original-Zubehör.

Bestimmungsgemäßer Gebrauch

Das Zubehör-Set „Smoothie“ ergänzt den Funktionsumfang der Gewürz- und Kaffeemühle KA 1805 und ist zum Herstellen von Smoothies, Shakes, Mixgetränken sowie „Crushed Ice“ konzipiert.

Das Zubehör-Set ist nicht geeignet:

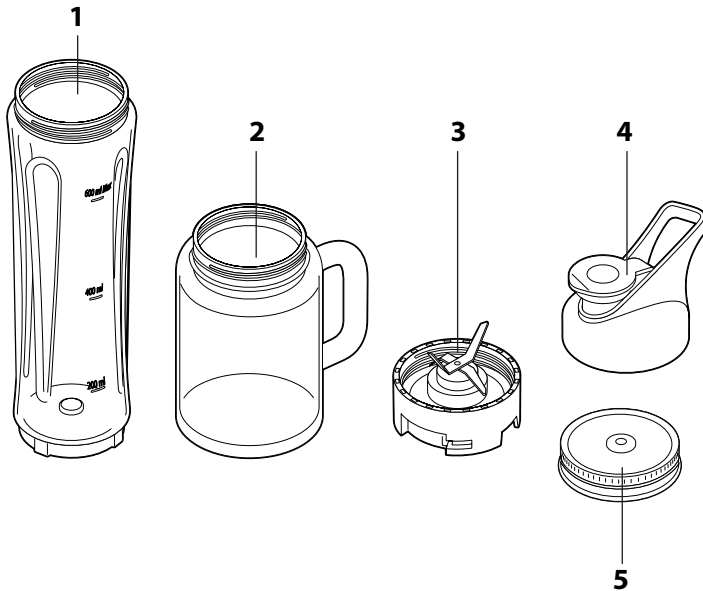
- um heiße Flüssigkeiten zu mischen oder
- sehr harte Lebensmittel (z. B. Nüsse oder Kaffeebohnen) zu verarbeiten.

Das Smoothie-Maker-Zubehör ist ausschließlich für den Privatgebrauch bestimmt und nicht für den gewerblichen Bereich geeignet.

Bevor Sie anfangen

- Ohne die Universalmühle KA 1805 ist das Smoothie-Zubehör nicht funktionsfähig. **Das Zubehör-Set passt nicht für andere Smoothie-Maker o. ä. Mix-Geräte.**
- Beachten Sie vor dem Gebrauch unbedingt auch die Sicherheits- und Gebrauchshinweise in der Bedienungsanleitung der Gewürz- und Kaffeemühle KA 1805.

Auf einen Blick



- 1 Getränkeflasche 600 ml (Kunststoff)
- 2 Getränkebecher 600 ml (Glas)
- 3 Messereinsatz
- 4 Trinkverschluss für Getränkeflasche aus Kunststoff
- 5 Trinkverschluss für Getränkebecher aus Glas mit Trinkhalm-Öffnung

Vor dem ersten Gebrauch

Auspacken und prüfen

1. Nehmen Sie alle Teile aus der Verpackung und entfernen Sie sorgfältig sämtliches Verpackungsmaterial.
2. Prüfen Sie, ob die Lieferung vollständig ist.
3. Kontrollieren Sie, ob Teile Schäden aufweisen. Ist dies der Fall, benutzen Sie das Zubehör-Set nicht. Wenden Sie sich in diesem Fall an den Händler, bei dem Sie den Artikel gekauft haben.
4. Reinigen Sie alle Teile vor dem ersten Gebrauch, siehe Kapitel „Reinigen“.

Smoothies mixen

Schneidgut vorbereiten und einfüllen



WARNUNG vor Verletzung

- Die Messer des Messereinsatzes sind scharf. Seien Sie vorsichtig, wenn Sie damit hantieren.



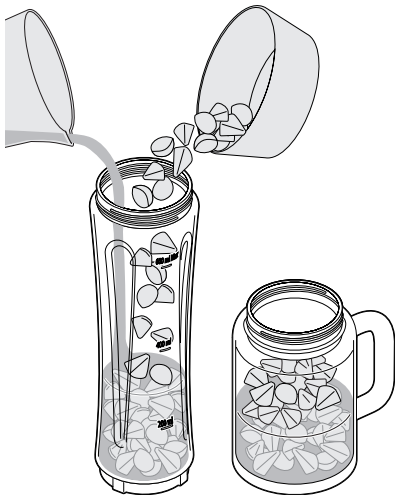
HINWEIS vor Sachschaden

- Überfüllen Sie die Getränkeflasche bzw. den Getränkebecher nicht.
- Füllen Sie niemals heiße Flüssigkeiten in die Getränkeflasche bzw. den Getränkebecher.
- Wenn Sie „Crushed Ice“ herstellen möchten, füllen Sie die Getränkeflasche bzw. den Getränkebecher maximal zu 1/3 mit Eiswürfeln. Füllen Sie ungefähr 2 Esslöffel Wasser hinzu. Zerkleinern Sie niemals Eiswürfel ohne die Zugabe von Flüssigkeit.
- Um Beschädigungen des Messereinsatzes bei der Herstellung von „Crushed Ice“ zu vermeiden, drücken Sie den Ein-/Ausschalter mehrfach kurz hintereinander. Nehmen Sie die Getränkeflasche bzw. den Getränkebecher von der Basiseinheit, schütteln Sie den Inhalt zur besseren Verteilung durch und mixen Sie den Inhalt erneut.

1. Schälen und entkernen Sie das Obst oder Gemüse.

Verwenden Sie dabei ausschließlich weiches, frisches Obst oder Gemüse.

2. Schneiden Sie die Lebensmittel in gleichmäßig kleine Teile (ca. 1-2 cm).



3. Geben Sie die vorbereiteten Lebensmittel in die Getränkeflasche bzw. in den Getränkebecher bis das Gefäß zur Hälfte gefüllt ist.

Füllen Sie die weicheren Obst- und Gemüsestücke zum Schluss ein. Sie werden dann bei aufgesetztem Gefäß zuerst vom Messer erfasst. Dies sorgt für ein besseres Mixergebnis. Füllen Sie die andere Hälfte des Gefäßes mit Flüssigkeit auf.

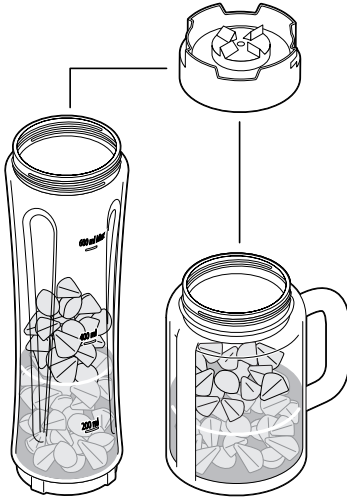
4. Beachten Sie dabei die Messskala auf der Flasche. Als Flüssigkeit können Sie z. B. Apfel- oder Orangensaft, Milch oder Joghurt nehmen.

Getränkeflasche/Getränkebecher aufsetzen und mixen

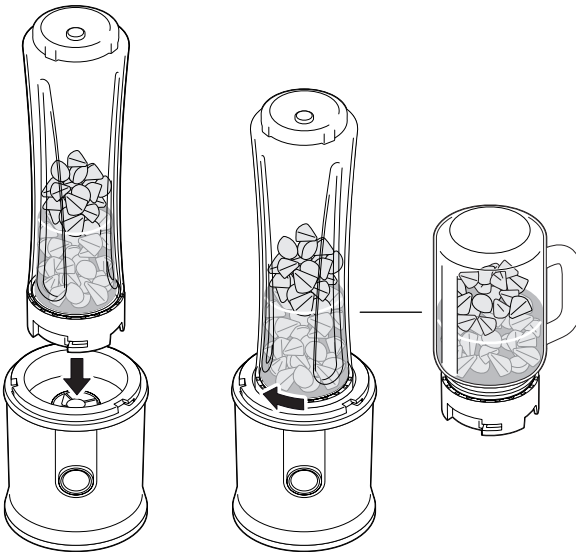


HINWEIS vor Sachschaden

- Das Gerät ist für einen Kurzzeitbetrieb von 1 Minute ausgelegt. Lassen Sie das Gerät danach 2 Minuten abkühlen, bevor Sie es erneut in Betrieb nehmen.



1. Schrauben Sie den Messereinsatz auf die Getränkeflasche bzw. den Getränkebecher im Uhrzeigersinn fest.



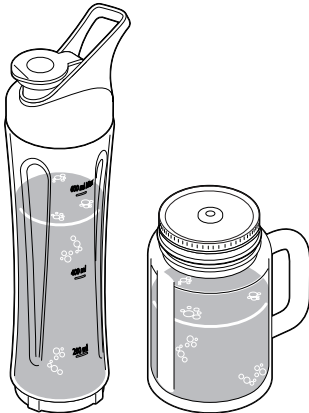
2. Stecken Sie die Getränkeflasche bzw. den Getränkebecher mit dem aufgeschraubten Messereinsatz kopfüber auf die Basisstation. Stellen Sie sicher, dass die Aussparungen im Messereinsatz in die Führungen der Basisstation passen.

3. Drücken Sie die Getränkeflasche bzw. den Getränkebecher leicht herunter und drehen Sie das Gefäß bis zum Anschlag im Uhrzeigersinn.

4. Stecken Sie den Netzstecker in eine Steckdose.
5. Halten Sie den Ein-/Ausschalter so lange gedrückt, bis die Lebensmittel im Gefäß die gewünschte Konsistenz erreicht haben. Sobald Sie den Schalter loslassen, stoppt der Motor.
 - Beachten Sie den Kurzzeitbetrieb von 1 Minute.
 - Je nach Beschaffenheit der Zutaten kann auch ein mehrfaches Ein- und Ausschalten zum gewünschten Ergebnis führen.

Getränkeflasche/Getränkebecher abnehmen

1. Drehen Sie die Getränkeflasche bzw. den Getränkebecher gegen den Uhrzeiger-sinn, bis das Gefäß entriegelt ist und sich abnehmen lässt.
2. Nehmen Sie die Getränkeflasche bzw. den Getränkebecher zusammen mit dem Messereinsatz von der Basisstation ab.



3. Drehen Sie die Getränkeflasche bzw. den Getränkebecher um und schrauben Sie den Messereinsatz gegen den Uhrzeigersinn vom verwendeten Gefäß ab.
4. Füllen Sie den Inhalt bei Bedarf in ein anderes Trinkgefäß oder schrauben Sie den jeweils passenden Verschluss auf Getränkeflasche bzw. Getränkebecher.

Nach dem Gebrauch

1. Ziehen Sie den Netzstecker der Mühle aus der Steckdose.
2. Reinigen Sie die Mühle und die verwendeten Teile nach jedem Gebrauch. Beachten Sie die Sicherheitshinweise (siehe hierzu auch Bedienungsanleitung KA 1805).

Reinigen



WARNUNG vor Verletzung

- Die Messer sind sehr scharf. Seien Sie vorsichtig beim Einsetzen, Reinigen und Wechseln.



HINWEIS vor Sachschaden

- Reinigen Sie Basisstation und Zubehör nicht in der Geschirrspülmaschine.



Stark färbende Lebensmittel, z. B. Möhren, verfärben bei längerem Gebrauch die Getränkeflasche aus Kunststoff. Dieses hat jedoch keinen Einfluss auf die Funktion.

1. Reinigen Sie das Smoothie-Zubehör (**nicht die Basisstation**) gründlich in heißem Geschirrspülwasser.
2. Trocknen Sie alle Teile gründlich ab.
3. Kontrollieren Sie abschließend, ob alle Teile wirklich gründlich gereinigt und frei von eventuell anhaftenden Lebensmittelresten sind.

Aufbewahren und Transportieren

- Bewahren Sie die gereinigte und trockenen Zubehör an einem trockenen, frostfreien Ort außerhalb der Reichweite von Kindern auf.
- Die Getränkebehälter sollten idealerweise aufrecht transportiert werden.

Störung/Abhilfe

Störung	Mögliche Ursache
Keine Funktion.	<ul style="list-style-type: none">▪ Prüfen Sie, ob die Getränkeflasche / der Getränkebecher korrekt in die Basisstation gesteckt und bis zum Anschlag gedreht ist.
Gerät arbeitet aber die Lebensmittel werden nur unzureichend gemixt.	<p>Die Getränkeflasche / der Getränkebecher ist überfüllt.</p> <ol style="list-style-type: none">1. Stoppen Sie den Mixvorgang und ziehen Sie den Netzstecker aus der Steckdose.2. Nehmen Sie die Getränkeflasche / den Getränkebecher von der Basisstation.3. Schrauben Sie den Messereinsatz vom Gefäß ab und nehmen Sie einen Teil der Lebensmittel aus dem Behältnis heraus.
Gerät arbeitet aber die Lebensmittel werden nicht zerkleinert.	Sie haben keine oder zu wenig Flüssigkeit zu den Lebensmitteln in die Getränkeflasche / den Getränkebecher gegeben. Füllen Sie mindestens die Hälfte des Gefäßes mit Flüssigkeit auf.

Technische Daten

Modell: Zubehör-Set „Smoothie“ KA 1805-1
für Gewürz- und Kaffeemühle KA 1805

Fassungsvermögen
Flasche und Becher: jeweils 600 ml

Inverkehrbringer
(keine Service-Adresse): Waagen-Schmitt GmbH
Neuer Höltigbaum 15
22143 Hamburg, Germany

Unsere Produkte werden ständig weiterentwickelt und verbessert.
Aus diesem Grund sind Design- und technische Änderungen jederzeit möglich.

Garantie

Die Firma Waagen-Schmitt GmbH garantiert für 2 Jahre ab Kaufdatum die kostenfreie Behebung von Mängeln aufgrund von Material- oder Fabrikationsfehlern durch Reparatur oder Austausch.

Bitte geben Sie den Artikel im Garantiefall mit dem Kaufbeleg (unter Angabe des Reklamationsgrundes) an Ihren Händler zurück.

Entsorgen

Verpackung entsorgen



Entsorgen Sie die Verpackung sortenrein. Geben Sie Pappe und Karton zum Altpapier, Folien in die Wertstoff-Sammlung.

Zubehör entsorgen

Entsorgen Sie den Artikel entsprechend der Vorschriften, die in Ihrem Land gelten.



**Das Zubehör-Set „Smoothie“ ist ausschließlich
mit der Gewürz- und Kaffeemühle
ADE KA 1805 kompatibel.**

Dear Customer!

You have chosen to purchase a high-quality ADE brand product , which combines intelligent functions with an exceptional design. The wealth of experience of the ADE brand ensures a high technical standard and proven quality for more freshness in your kitchen.

We wish you much pleasure and enjoyment!

Your ADE Team

General information

About this operating manual



This operating manual describes how to operate and maintain your product safely. Keep this operating manual in a safe place for future reference. If you pass this product on to someone else, pass on this operating manual as well.

Failure to observe this operating manual may result in injuries or damage to your product.

Explanation of symbols



This symbol combined with the word **DANGER** warns of serious injuries.



This symbol combined with the word **WARNING** warns of moderate and mild injuries.



This symbol combined with the word **NOTE** warns of material damage.



This symbol indicates additional information and general notes.

Table of Contents

General information	12
Scope of delivery	13
Safety	14
Intended use	14
Before you start.....	14
Overview	15
Before first use.....	15
Mixing smoothies	16
Preparing ingredients and filling the container.....	16
Attaching the drink bottle / drink container and mixing	17
Removing the drink bottle or drink container.....	18
After use.....	18
Cleaning.....	18
Storage and transport.....	19
Fault/Remedy.....	19
Technical data.....	20
Warranty	20
Disposal.....	20

Scope of delivery

- The “smoothie” accessory set consists of:
 - Plastic drink bottle and lid
 - Glass container with lid and straw opening
 - Blade attachment
- Operating Manual



There are lots of different smoothie recipes online, for example.

Safety

- Children must not play with the product. The blades of the blade attachment are sharp and may cause injury.
- Keep wrapping and packaging material away from children. There is a choking hazard! Also pay attention that children do not pull the packaging material over their heads.
- Do not make any modifications to the product.
- Do not expose the accessories to high temperatures (heating or adverse weather conditions like rain, etc.).
- Use only original accessories.

Intended use

The “smoothie” accessory set expands the features of the KA 1805 spice and coffee grinder and is meant for making smoothies, shakes, mixed drinks and “crushed ice”.

The accessory set is not recommended for:

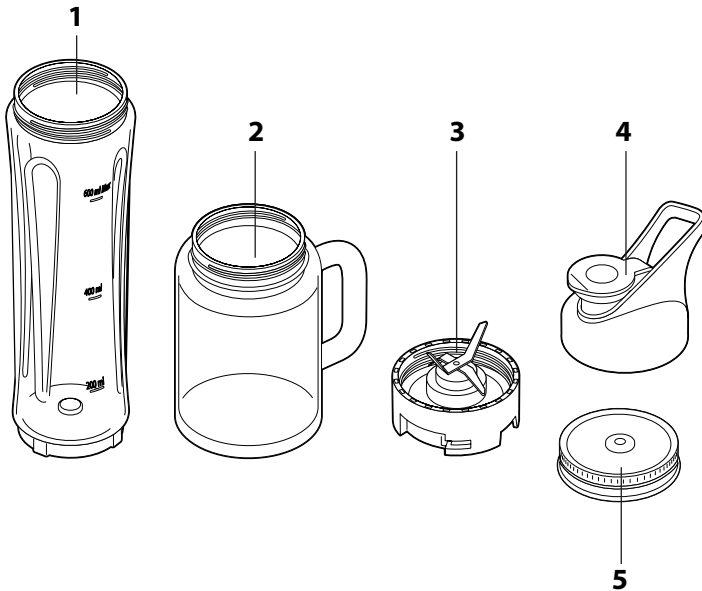
- mixing hot liquids or
- processing very hard foods (like nuts or coffee beans).

These smoothie maker accessories are for private use only and are not recommended for commercial use.

Before you start

- The smoothie accessories do not work without the KA 1805 spice and coffee grinder. **This accessory set does not fit other smoothie makers or mix devices.**
- Please also observe the safety and operation instructions for the KA 1805 spice and coffee grinder in this operating manual.

Overview



- 1 Drink bottle 600 ml (plastic)
- 2 Drink container 600 ml (glass)
- 3 Blade attachment
- 4 Lid for plastic drink bottle
- 5 Lid for glass drink container with straw opening

Before first use

Unpacking and checking

1. Remove all parts from the packaging and carefully remove all the packaging material.
2. Check that the delivery is complete.
3. Make sure that the parts have not been damaged. If this is the case, do not use the accessory set. In this case, go to the retailer where you bought the set.
4. Before first use, clean all parts as described in chapter "Cleaning".

Mixing smoothies

Preparing ingredients and filling the container



WARNING against injury

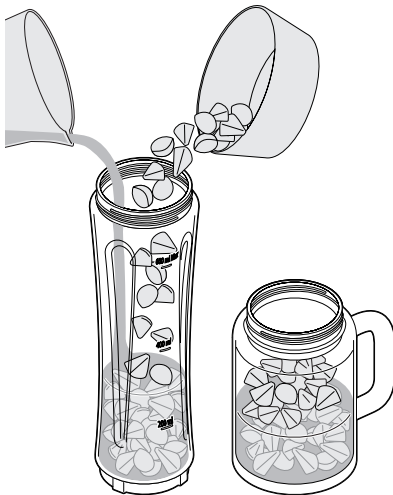
- The blades on the blade attachment are sharp. Be careful when handling them!



NOTE on material damage

- Do not overfill the drink bottle or drink container.
- Do not fill the drink bottle or drink container with hot liquids.
- To make "crushed ice", fill the drink bottle or drink container at the most one third full with ice cubes. Add approximately two tablespoons of water. Do not crush ice without adding liquid.
- To avoid damaging the blade attachment when making "crushed ice", press the on/off switch repeatedly in quick succession. Take the drink bottle or drink container from the base unit and shake the contents to mix them up better and then re-mix the contents.

1. Peel and de-seed the fruit or vegetables.
Use only soft, fresh fruit or vegetables.
2. Cut the food into evenly small pieces (approx. 1-2 cm).



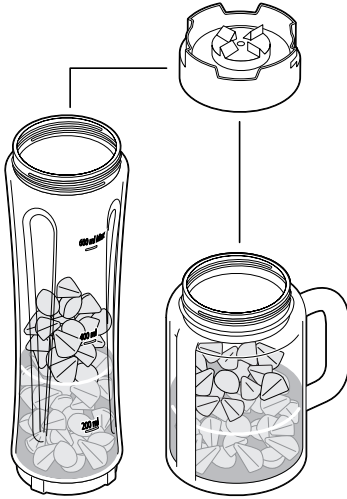
3. Put the preprocessed food in the drink bottle or drink container until it is half-full.
Put softer fruits and vegetables on top. Then they will be the first to be blended when the container is attached. This results in a better mixing. Fill another half of the container with liquid.
4. Pay attention to the measuring scale of the bottle. Apple or orange juice, milk or yoghurt can be used as liquids.

Attaching the drink bottle / drink container and mixing

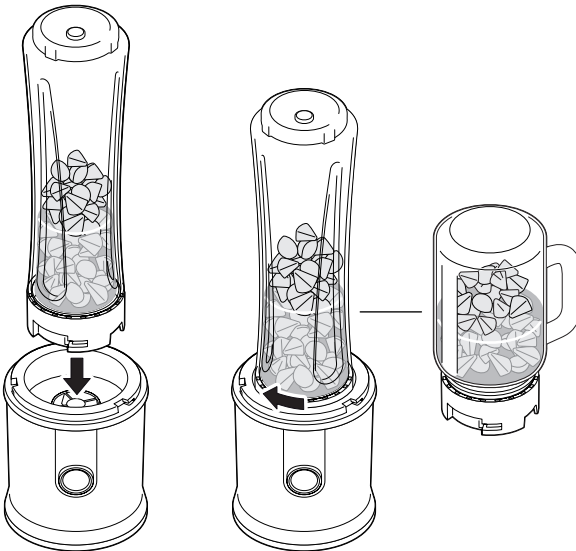


NOTE on material damage

- The device is designed for a short-time operation of 1 minute. After that, allow the device to cool down for 2 minutes before resuming operation.



1. Tightly screw the blade attachment onto the drink bottle or drink container clockwise.



2. With the blade attachment screwed down, place the drink bottle or drink container upside down on the base unit.

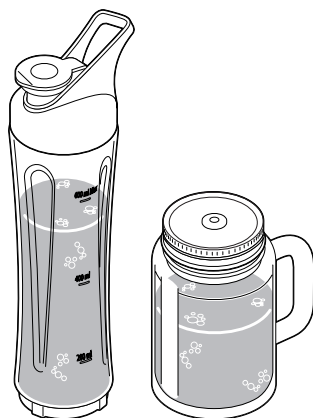
Ensure that the blade attachment grooves fit into the base unit.

3. Press the drink bottle or the drink container down gently and turn the container clockwise as far as it will go.

4. Plug the power cord into the mains outlet.
5. Hold down the on/off switch until the food in the container has reached the desired consistency. As soon as you release the button, the motor will stop.
 - Observe the short-time operation of 1 minute.
 - The desired result can also be achieved by multiple power on and off cycles depending on the nature of the ingredients.

Removing the drink bottle or drink container

1. Turn the drink bottle or drink container anti-clockwise until it unlocks and can be removed.
2. Remove the drink bottle or drink container from the base unit together with the blade attachment.



3. Turn the drink bottle or drink container upside down and unscrew the blade attachment anti-clockwise off the container.
4. Put the contents into another drink bottle, if desired, or screw the appropriate lid to the drink bottle or drink container.

After use

1. Remove the power plug of the grinder from the socket.
2. Clean the grinder and the parts used after each use. Observe the safety instructions (also consult the operating manual for KA 1805).

Cleaning



WARNING against injury

- The knives are very sharp. Be careful when inserting, cleaning, and changing.



NOTE on material damage

- Do not clean the base station and accessories in the dishwasher.



Strongly colouring foods such as carrots discolour the plastic drinking bottle during prolonged use. However, this does not affect the function.

1. Thoroughly clean the smoothie accessories (**not the base unit**) in hot water with dishwashing detergent.
2. Wipe all parts dry thoroughly.
3. Finally, check that all parts are really thoroughly cleaned and free of any stuck leftovers.

Storage and transport

- Store the clean and dry accessories in a dry, frost-free environment out of the reach of children.
- The drink containers should be transported upright where possible.

Fault/Remedy

Fault	Possible cause
No function.	<ul style="list-style-type: none">▪ Check that the drink bottle/drink container is correctly and securely placed on the base unit.
Device is working but the food is not being sufficiently mixed.	The drink bottle/drink container is overfilled. <ol style="list-style-type: none">1. Stop mixing and remove the power plug from the socket.2. Remove the drink bottle/drink container from the base unit.3. Unscrew the blade attachment off the container and remove some of the food from the container.
The device is working but the food is not being blended.	There is no liquid or not enough liquid in the drink bottle / drink container. Fill at least half of the container with liquid.

Technical data

Model:	KA 1805-1 "smoothie" accessory set for KA 1805 spice and coffee grinder
Capacity of bottle and container:	600 ml each
Distributor (no service address):	Waagen-Schmitt GmbH Neuer Höltigbaum 15 22143 Hamburg, Germany

Our products are constantly being developed and improved.
For this reason, design and technical modifications are possible at any time.

Warranty

Waagen-Schmitt GmbH warrants for 2 years from the purchase date the cost-free rectification of defects in material and workmanship through repair or exchange.

In the event of a warranty claim, please return the product with the proof of purchase (specifying the reason for claim) to your dealer.

Disposal

Disposing of the packaging



Dispose of the packaging with similar materials. Dispose of cardboard with waste paper and of films with recyclable materials.

Disposal of accessories

Dispose of the product in accordance with the regulations that apply in your country.



**The “smoothie” accessory set is
only compatible with the
ADE KA 1805 spice and coffee grinder.**

¡Estimada/o cliente!

Se ha decidido por la compra de un producto de gran calidad de la marca ADE, que aúna unas funciones inteligentes con un diseño extraordinario. La larga experiencia de la marca ADE le asegura unos elevados estándares técnicos y es garantía de calidad. Para una cocina más fresca.

¡Deseamos que lo disfrute!

El equipo de ADE

Información general

Acerca de estas instrucciones



Este manual de instrucciones describe el manejo seguro y el cuidado del artículo. Conserve este manual de instrucciones por si necesita volver a consultarlo. Si le entrega el artículo a otra persona, acompañelo también de estas instrucciones.

Si no se tienen en cuenta las recomendaciones de este manual de instrucciones, pueden producirse lesiones o daños en el artículo.

Explicación de símbolos



Este símbolo unido a la palabra PELIGRO advierte de heridas graves.



Este símbolo unido a la palabra ADVERTENCIA advierte de heridas de grado medio o leve.



Este símbolo unido a la palabra INDICACIÓN advierte de daños materiales.



Este símbolo significa información adicional e indicaciones generales.

Índice

Información general	22
Material suministrado	23
Seguridad	24
Uso adecuado	24
Antes de empezar	24
De un vistazo.....	25
Antes de utilizarlo por primera vez	25
Preparación de smoothies	26
Preparación y llenado del producto a cortar	26
Colocar la botella/jarra y mezclar	27
Quitar la botella/jarra	28
Después de usarlo.....	28
Limpieza	28
Almacenaje y transporte.....	29
Problema/Solución	29
Datos técnicos.....	30
Garantía.....	30
Eliminación	30

Material suministrado

- Conjunto de accesorios para "smoothies" compuesto por:
 - Botella de plástico y tapa para beber
 - Jarra de vidrio con tapa para beber y orificio para pajita
 - Unidad de corte
- Manual de instrucciones



Podrá encontrar una gran variedad de recetas para elaborar smoothies en Internet.

Seguridad

- Los niños no deben jugar con el artículo. Las cuchillas de la unidad de corte están muy afiladas y suponen un riesgo de lesiones.
- Mantenga los plásticos y el material de embalaje fuera del alcance de los niños. Peligro de asfixia. Tenga cuidado de que no introduzcan la cabeza en la bolsa del embalaje.
- No realice ninguna modificación en el artículo.
- No exponga nunca los accesorios a temperaturas elevadas (calefacción, etc.) o a inclemencias climatológicas (lluvia, etc.).
- Utilice únicamente accesorios originales.

Uso adecuado

El conjunto de accesorios para "smoothies" complementa la gama de funciones del molinillo de especias y café KA 1805 y está concebido para la elaboración de smoothies, batidos, mezclas de bebidas e hielo picado.

El conjunto de accesorios no es apropiado:

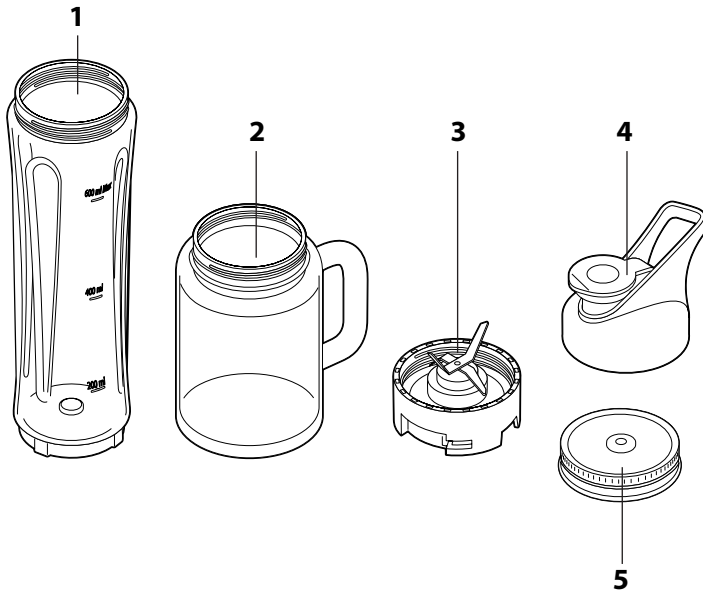
- para mezclar líquidos calientes o
- para procesar alimentos muy duros (como nueces o granos de café).

Los accesorios para la elaboración de smoothies son apropiados únicamente para el uso privado y no son aptos para su uso comercial.

Antes de empezar

- Los accesorios para smoothies no pueden funcionar sin el molinillo universal KA 1805. **El conjunto de accesorios no se adapta a otro aparato para smoothies o mezclador.**
- Antes de utilizarlo, tenga en cuenta también las instrucciones de seguridad y uso contenidas en el manual de instrucciones del molinillo de especias y café KA 1805.

De un vistazo



- 1 Botella de 600 ml (plástico)
- 2 Jarra de 600 ml (vidrio)
- 3 Unidad de corte
- 4 Tapa para botella de plástico
- 5 Tapa para jarra de vidrio con orificio para pajita

Antes de utilizarlo por primera vez

Desempaquetar y comprobar

1. Saque todas las piezas del embalaje y retire cuidadosamente todo el material de embalaje.
2. Compruebe si el envío está completo.
3. Compruebe si las piezas presentan algún daño. Si es el caso, no utilice los accesorios. En este caso, diríjase al comercio en el que ha adquirido el artículo.
4. Limpie todas las piezas antes del primer uso, consulte el capítulo "Limpieza".

Preparación de smoothies

Preparación y llenado del producto a cortar



ADVERTENCIA por riesgo de heridas

- Las cuchillas de la unidad de corte están afiladas. Tenga cuidado cuando las manipule.

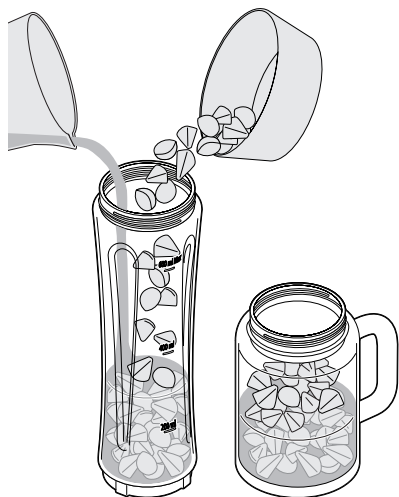


ADVERTENCIA de daños materiales

- No llene de más la botella o la jarra.
- No llene nunca la botella o la jarra con líquidos calientes.
- Cuando quiera elaborar hielo picado, llene como máximo 1/3 de la botella o de la jarra con cubitos de hielo. Añada aproximadamente 2 cucharadas soperas de agua. No pique nunca los cubitos de hielo sin añadir líquido.
- Para evitar que se dañe la unidad de corte al elaborar hielo picado, pulse varias veces seguidas el interruptor de encendido/apagado. Saque la botella o la jarra de la base, agite el contenido para que se distribuya mejor y vuelva a mezclarlo.

1. Pele y quite los huesos de la fruta y de la verdura.
Utilice únicamente fruta y verdura fresca y tierna.

2. Corte los alimentos en trozos pequeños regulares (de 1-2 cm).



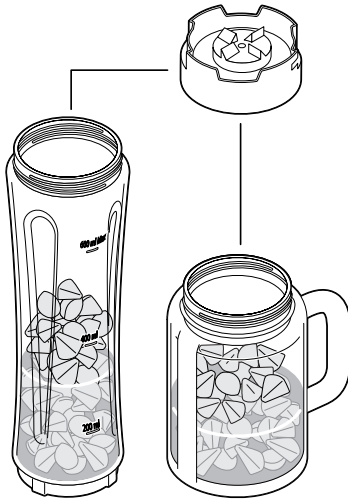
3. Eche los alimentos preparados en la botella o en la jarra hasta que el recipiente esté lleno hasta la mitad. Rellene finalmente con los trozos de fruta o verdura tierna. De este modo, con el recipiente colocado, serán capturados en primer lugar por las cuchillas. Así conseguirá un resultado mejor en la mezcla. Rellene la otra mitad del recipiente con un líquido.
4. Tenga en cuenta la escala de medida de la botella al hacerlo. Como líquido puede utilizar, por ejemplo, zumo de manzana o de naranja, leche o yogur.

Colocar la botella/jarra y mezclar

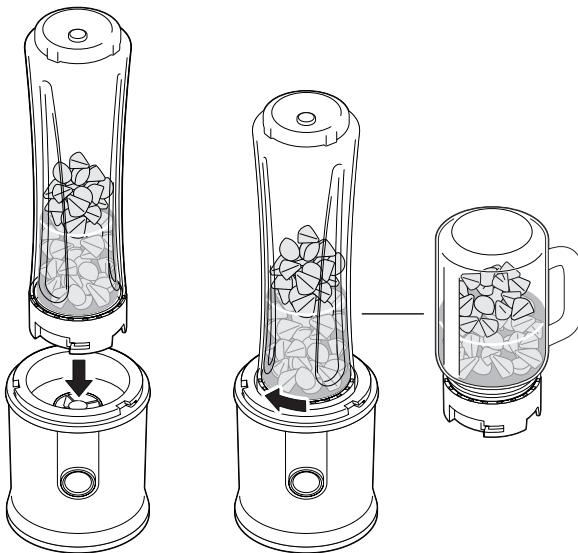


ADVERTENCIA de daños materiales

- El dispositivo está diseñado para usos cortos de 1 minuto de duración. Deje enfriar el dispositivo durante 2 minutos antes de volver a usarlo.



1. Enrosque firmemente la unidad de corte en la botella o en la jarra en el sentido de las agujas del reloj.



2. Coloque la botella o la jarra, con la unidad de corte enroscada, boca abajo sobre la base.

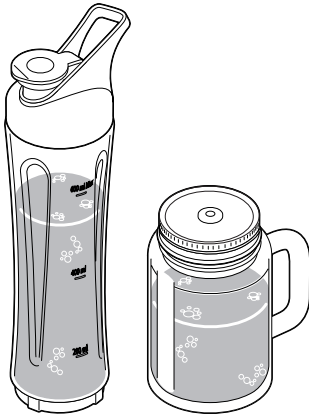
Asegúrese de que las muescas de la unidad de corte encajen en las guías de la base.

3. Presione ligeramente hacia abajo la botella o la jarra y gire el recipiente hasta el tope en el sentido de las agujas del reloj.

4. Enchufe el cable de alimentación a una toma de corriente.
5. Mantenga pulsado el interruptor de encendido/apagado el tiempo necesario hasta que el alimento del recipiente haya alcanzado la consistencia deseada. Al soltar el interruptor, el motor se detendrá.
 - Tenga en cuenta el periodo de funcionamiento de 1 minuto.
 - Dependiendo de la naturaleza de los ingredientes, encendiéndolo y apagándolo varias veces se puede lograr el resultado deseado.

Quitar la botella/jarra

1. Gire la botella o la jarra en el sentido contrario a las agujas del reloj hasta que el recipiente se desbloquee y pueda sacarse.
2. Quite la botella o la jarra de la base junto con la unidad de corte.



3. Gire la botella o la jarra y desenrosque la unidad de corte del recipiente utilizado en el sentido contrario a las agujas del reloj.
4. Según las necesidades, eche el contenido en otro recipiente para beber o enrosque la tapa correspondiente en la botella o en la jarra.

Después de usarlo

1. Saque el enchufe del molinillo de la toma.
2. Limpie el molinillo y las piezas utilizadas después de cada uso. Tenga en cuenta las instrucciones de seguridad (vea también el manual de instrucciones del KA 1805).

Limpieza



ADVERTENCIA por riesgo de heridas

- Las cuchillas están muy afiladas. Tenga cuidado cuando las emplee, las limpie o las cambie.



ADVERTENCIA de daños materiales

- No lave la estación base ni los accesorios en el lavavajillas.



Los alimentos con gran efecto colorante como las zanahorias tiñen las botellas de bebida de plástico tras un uso prolongado. No obstante, esto no influye en su funcionamiento.

1. Limpie en profundidad el accesorio para smoothies (**no la base**) con agua caliente y lavavajillas.
2. Seque bien todas las piezas.
3. Finalmente compruebe si todas las piezas se han limpiado en profundidad y no tienen ningún resto de alimentos adherido.

Almacenaje y transporte

- Guarde los accesorios limpios y secos en un lugar seco y resguardado de heladas, fuera del alcance de los niños.
- Los recipientes para bebidas deben transportarse en posición vertical a ser posible.

Problema/Solución

Problema	Causa posible
Sin función.	<ul style="list-style-type: none">▪ Compruebe si la botella/jarra está correctamente colocada en la base y está girada hasta el tope.
El aparato funciona pero los alimentos se mezclan mal.	<p>La botella/jarra se ha llenado de más.</p> <ol style="list-style-type: none">1. Detenga el proceso de mezcla y saque el enchufe de la toma.2. Quite la botella/jarra de la base.3. Desenrosque la unidad de corte del recipiente y saque una parte de los alimentos.
El aparato funciona pero no se pican los alimentos.	<p>No ha añadido líquido a los alimentos o ha añadido poco líquido en la botella/jarra. Rellene como mínimo la mitad del recipiente con un líquido.</p>

Datos técnicos

Modelo:	Set de accesorios para "smoothies" KA 1805-1 para molinillo de especias y café KA 1805
Capacidad de la botella y de la jarra:	600 ml cada una
Distribuidor (no hay dirección de servicio técnico):	Waagen-Schmitt GmbH Neuer Höltigbaum 15 22143 Hamburgo, Alemania

Nuestros productos se están desarrollando y mejorando continuamente. Por este motivo, cabe la posibilidad de que en cualquier momento pudiera haber cambios en el diseño o modificaciones técnicas.

Garantía

La empresa Waagen-Schmitt GmbH garantiza durante 2 años a partir de la fecha de compra, la eliminación de los defectos debidos a fallos de material o fabricación, mediante reparación o cambio del equipo.

En caso de solicitar la aplicación de la garantía, lleve el artículo a su distribuidor con el justificante de compra (explicando el motivo de la reclamación).

Eliminación

Eliminación del embalaje



Elimine el embalaje separando los materiales. Lleve el papel y cartón al contenedor de cartón y las láminas al de plásticos.

Eliminación de los accesorios

Elimine el artículo conforme a la normativa correspondiente aplicable en su país.



El conjunto de accesorios para "smoothies" únicamente es compatible con el molinillo de especias y café ADE KA 1805.

Chère cliente, cher client !

Nous sommes ravis que vous ayez choisi un appareil de haute qualité de la marque ADE, qui allie des fonctions intelligentes à un design exceptionnel. Les années d'expérience de la marque ADE garantissent une haute technicité et une qualité éprouvée, pour des préparations culinaires fraîches et appétissantes.

Nous vous souhaitons beaucoup de plaisir à l'élaboration de vos recettes préférées !

L'équipe ADE

Généralités

À propos de ce mode d'emploi



Ce mode d'emploi décrit l'utilisation conforme ainsi que les procédures d'entretien de l'article. Conservez ce manuel pour toute référence ultérieure. Si vous cédez l'article à une tierce personne, transmettez-lui également ce mode d'emploi.

Le non-respect de ce mode d'emploi peut entraîner des blessures ou endommager l'article.

Légende



Ce symbole, associé au mot DANGER, prévient de blessures graves.



Ce symbole, associé au mot ATTENTION, prévient de blessures moyennes et légères.



Ce symbole, associé au mot AVERTISSEMENT, prévient de dommages matériels.



Ce symbole désigne des informations supplémentaires ainsi que des indications d'ordre général.

Table des matières

Généralités	32
Contenu de l'emballage	33
Sécurité	34
Utilisation conforme	34
Important	34
Vue d'ensemble.....	35
Avant la première utilisation.....	35
Mixer un smoothie	36
Préparation et introduction des ingrédients.....	36
Installation de la bouteille ou du bocal et mixage.....	37
Retrait de la bouteille ou du gobelet.....	38
Après utilisation	38
Nettoyage	38
Rangement et transport	39
Problèmes/solutions.....	39
Caractéristiques techniques	40
Garantie.....	40
Mise au rebut	40

Contenu de l'emballage

- Le jeu d'accessoires pour la réalisation de « Smoothie » est composé de :
 - une bouteille à boisson en plastique et son couvercle
 - un bocal à anse en verre avec couvercle à ouverture pour paille
 - une unité de broyage
- Mode d'emploi



Vous pouvez trouver toute une variété de recettes sur Internet pour réaliser des smoothies.

Sécurité

- Les enfants ne doivent pas jouer avec cet article. Les lames de l'unité de broyage sont tranchantes et il y a un risque de blessure.
- Tenez les matériaux d'emballage à l'écart des enfants. Risque d'asphyxie. Veillez également à ce que le sac d'emballage ne soit pas glissé sur la tête.
- N'essayez pas de modifier l'article.
- N'exposez jamais les accessoires à une température élevée (chauffage, etc.) ou à des conditions météorologiques défavorables (pluie, etc.).
- N'utilisez que des accessoires d'origine.

Utilisation conforme

Le jeu d'accessoires « Smoothie » complète les fonctions du moulin à épices et à café KA 1805 et est conçu pour la préparation de smoothies, boissons frappées, boissons mixtes et glace pilée.

Le jeu d'accessoires n'est pas conçu pour :

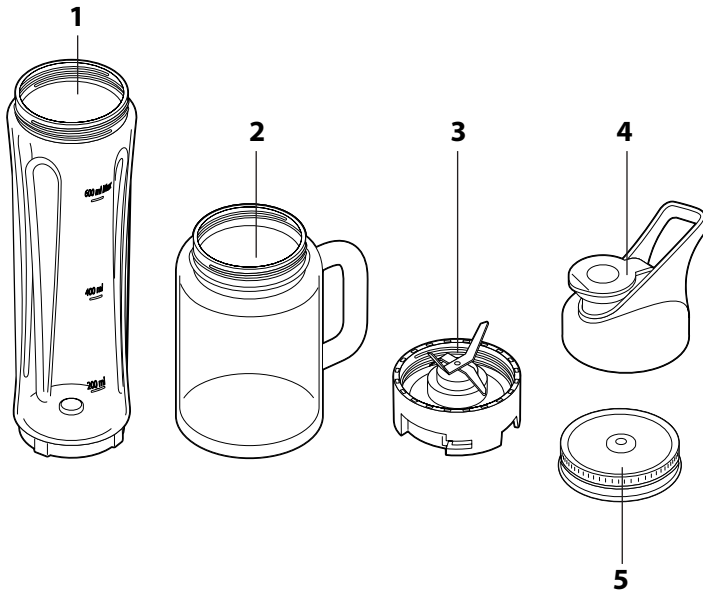
- mélanger des liquides très chauds ou
- broyer des aliments très durs (par ex. des fruits secs ou du café en grains).

L'ensemble d'accessoires à smoothies est uniquement destiné à un usage privé et non commercial.

Important

- Le jeu d'accessoires pour smoothies ne fonctionne pas sans le moulin universel KA 1805. **Ce jeu d'accessoires ne convient pas aux autres appareils à smoothies ou mixeurs similaires.**
- Avant de l'utiliser, veuillez également respecter les consignes de sécurité et de manipulation contenues dans le mode d'emploi du moulin à épices et à café KA 1805.

Vue d'ensemble



- 1 Bouteille à boisson de 600 ml (en plastique)
- 2 Bocal à anse de 600 ml (en verre)
- 3 Unité de broyage
- 4 Bouchon pour la bouteille à boisson
- 5 Couvercle avec ouverture pour paille pour le bocal en verre

Avant la première utilisation

Déballage et vérification du produit

1. Retirez toutes les pièces de l'emballage et enlevez soigneusement tout le matériau d'emballage.
2. Vérifiez que l'appareil dispose de tous ses éléments.
3. Contrôlez s'il y a des pièces endommagées. Si tel est le cas, n'utilisez pas le jeu d'accessoires et contactez le revendeur auprès duquel vous avez acheté l'article.
4. Nettoyez toutes les pièces avant la première utilisation, voir chapitre « Nettoyage ».

Mixer un smoothie

Préparation et introduction des ingrédients



RISQUE de blessure

- Les lames de l'unité de broyage sont tranchantes. Soyez prudent lorsque vous les manipulez.



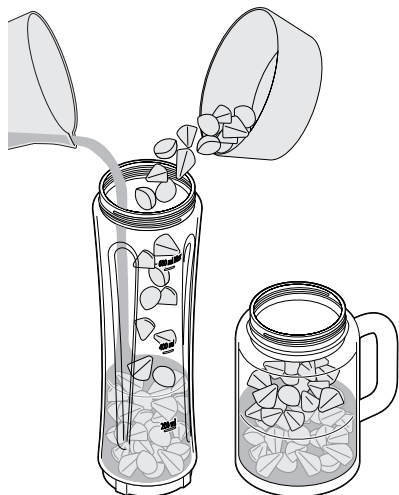
AVERTISSEMENT Risque de dommages matériels

- Ne remplissez pas trop la bouteille à boisson ou le bocal à anse.
- Ne versez jamais de liquides chauds dans la bouteille à boisson ou le bocal à anse.
- Si vous voulez faire de la glace pilée, remplissez la bouteille ou le bocal avec des glaçons jusqu'à 1/3 maximum. Ajoutez environ 2 cuillères à soupe d'eau. Ne broyez jamais les glaçons sans ajouter de liquide.
- Pour éviter d'endommager l'unité de broyage lors de la réalisation de glace pilée, appuyez plusieurs fois sur l'interrupteur marche/arrêt en succession rapide. Retirez la bouteille ou le bocal de l'unité de base, agitez le contenu pour l'homogénéiser et reprenez l'opération de mixage.

1. Pelez et enlevez les pépins des fruits ou des légumes.

Utilisez uniquement des fruits ou des légumes frais et mous.

2. Coupez les aliments en petits morceaux réguliers (environ 1 à 2 cm).



3. Placez les aliments préparés dans la bouteille ou le gobelet jusqu'à ce que le récipient soit à moitié plein.

Mettez les morceaux de fruits et légumes les plus mous sur le dessus. Ceux-ci seront happés les premiers par la lame une fois le récipient installé sur la base. Cela favorise un bon mixage. Remplissez l'autre moitié du récipient avec du liquide.

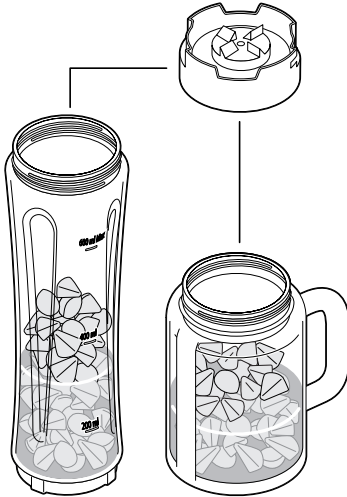
4. Servez-vous de l'échelle de mesure indiquée sur la bouteille. Comme liquide, vous pouvez par exemple utiliser du jus de pomme ou d'orange, du lait ou du yaourt.

Installation de la bouteille ou du bocal et mixage

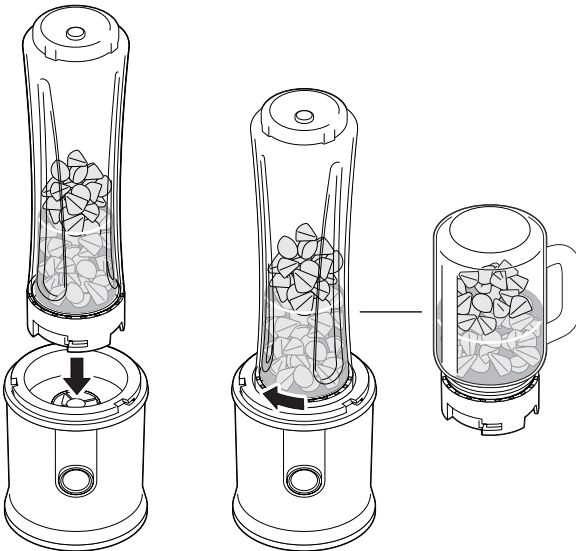


AVERTISSEMENT Risque de dommages matériels

- L'appareil est conçu pour un fonctionnement discontinu de 1 minute. Laissez refroidir l'appareil pendant 2 minutes avant de le remettre en service.



1. Vissez l'unité de broyage sur la bouteille ou le bocal dans le sens des aiguilles d'une montre.



2. Placez la bouteille ou le bocal pourvu de l'unité de broyage à l'envers sur la station de base.

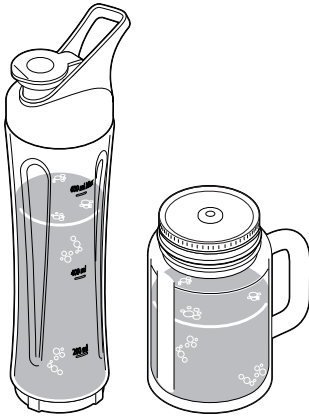
Assurez-vous que les creux de l'unité de broyage s'insèrent dans les guides de la station de base.

3. Appuyez légèrement sur la bouteille ou le gobelet et tournez le récipient dans le sens des aiguilles d'une montre jusqu'à ce qu'il s'enclenche.

4. Branchez la fiche secteur sur une prise de courant.
5. Maintenez l'interrupteur marche/arrêt enfoncé jusqu'à ce que les aliments dans le récipient aient atteint la consistance désirée. Dès que vous relâchez l'interrupteur, le moteur s'arrête.
 - Respectez le fonctionnement discontinu de 1 minute.
 - En fonction des ingrédients, de multiples mises en marche et arrêts pourront être nécessaires pour produire le résultat souhaité.

Retrait de la bouteille ou du gobelet

1. Tournez la bouteille ou le bocal dans le sens inverse des aiguilles d'une montre jusqu'à ce que le récipient soit déverrouillé et puisse être retiré.
2. Retirez la bouteille ou le bocal pourvu de l'unité de broyage de la station de base.



3. Retournez la bouteille ou le bocal et dévissez l'unité de broyage dans le sens inverse des aiguilles d'une montre.
4. Si nécessaire, versez le contenu dans un autre récipient ou vissez le bouchon approprié sur la bouteille ou le bocal.

Après utilisation

1. Débranchez le moulin de la prise de courant.
2. Nettoyez le moulin et les pièces utilisées après chaque utilisation. Respectez les consignes de sécurité (voir le manuel d'utilisation KA 1805).

Nettoyage



RISQUE de blessure

- Les lames sont très tranchantes. Faites preuve de prudence lors de leur installation, de leur nettoyage et de leur changement.



AVERTISSEMENT Risque de dommages matériels

- Ne nettoyez pas la base et les accessoires dans le lave-vaisselle.



Les aliments fortement colorants tels que les carottes décolorent les bouteilles en plastique après une utilisation prolongée. Cela n'entrave nullement les fonctions de l'appareil.

1. Nettoyez soigneusement les accessoires à smoothie (**pas la station de base**) dans de l'eau chaude.
2. Séchez bien tous les accessoires par la suite.
3. Vérifiez ensuite que tous les éléments de l'appareil ont été parfaitement nettoyés et qu'aucun reste d'aliment ne demeure attaché.

Rangement et transport

- Rangez les accessoires nettoyés et séchés dans un endroit sec, à l'abri du gel et hors de la portée des enfants.
- Dans l'idéal, les récipients à boisson doivent être transportés debout.

Problèmes/solutions

Dysfonctionnement	Cause possible
L'appareil ne fonctionne pas.	<ul style="list-style-type: none">▪ Vérifiez que la bouteille ou le bocal est correctement monté sur la station de base et correctement enclenché.
L'appareil fonctionne mais les aliments ne sont pas suffisamment mixés.	<p>La bouteille ou le bocal est trop rempli.</p> <ol style="list-style-type: none">1. Arrêtez le processus de mélange et débranchez le cordon d'alimentation de la prise.2. Retirez la bouteille ou le bocal de la station de base.3. Dévissez l'unité de broyage du récipient et réduisez une partie des aliments.
La machine fonctionne mais les aliments ne sont pas broyés.	<p>Vous n'avez pas ajouté de liquide ou vous avez ajouté trop peu de liquide dans la bouteille ou le bocal. Remplissez au moins la moitié du récipient avec du liquide.</p>

Caractéristiques techniques

Modèle :	Jeu d'accessoires « Smoothie » KA 1805-1 pour le moulin à épices et à café KA 1805
Capacité de la bouteille et du bocal :	600 ml chacun
Distributeur (n'effectuant pas les réparations) :	Waagen-Schmitt GmbH Neuer Höltigbaum 15 22143 Hambourg, Allemagne

Nos produits font l'objet de développements et d'améliorations continuels. Pour cette raison, des modifications de design et des modifications techniques peuvent survenir à tout moment.

Garantie

Waagen-Schmitt GmbH garantit la prise en charge gratuite, par des réparations ou par un échange, de tout dysfonctionnement résultant d'un défaut matériel ou de fabrication pendant 2 ans à compter de la date d'achat.

Dans le cas où vous souhaitez faire usage de cette garantie, veuillez remettre l'article ainsi que la preuve d'achat (en indiquant les raisons de votre réclamation) à votre revendeur.

Mise au rebut

Élimination de l'emballage



Éliminez les emballages de façon conforme. Jetez le papier et le carton avec les papiers de récupération, les plastiques dans les collecteurs de matières recyclables.

Élimination des accessoires

Veuillez éliminer l'article selon les prescriptions en vigueur dans votre pays en matière de traitement des déchets.



**Le jeu d'accessoires « Smoothie »
n'est compatible qu'avec le moulin
à épices et à café ADE KA 1805.**

Gentile cliente,

La ringraziamo per aver scelto un prodotto di alta qualità della ADE che unisce funzioni intelligenti e un design fuori dal comune. La pluriennale esperienza del marchio ADE garantisce un elevato standard tecnico e una qualità comprovata - per dare maggiore freschezza alla vostra cucina.

Vi auguriamo tanto piacere e divertimento!

Il Suo team ADE

Informazioni generali

Informazioni sulle presenti istruzioni per l'uso



Queste istruzioni per l'uso descrivono l'utilizzo sicuro e la cura del prodotto. Conservarle per eventuali consultazioni future. In caso di cessione del prodotto a terzi, consegnare anche le presenti istruzioni per l'uso. La mancata osservanza delle istruzioni per l'uso può causare lesioni alle persone o danni al prodotto.

Descrizione dei simboli



Questo simbolo accompagnato dalla parola **PERICOLO** mette in guardia contro il rischio di gravi lesioni.



Questo simbolo accompagnato dalla parola **AVVERTENZA** indica il rischio di lesioni di lieve o media entità.



Questo simbolo accompagnato dalla parola **ATTENZIONE** indica il rischio di danni alle cose.



Questo simbolo indica ulteriori informazioni o indicazioni generali.

Indice dei contenuti

Informazioni generali.....	42
Ambito della fornitura	43
Sicurezza.....	44
Destinazione d'uso.....	44
Prima di cominciare	44
Descrizione	45
Prima del primo utilizzo	45
Preparazione di frappé	46
Preparare e inserire l'unità da taglio.....	46
Fissaggio della bottiglia/del bicchiere e preparazione del frappé.....	47
Rimozione del recipiente	48
Dopo l'uso	48
Pulizia.....	48
Conservazione e trasporto.....	49
Risoluzione dei problemi.....	49
Dati tecnici	50
Garanzia	50
Smaltimento.....	50

Ambito della fornitura

- Kit di accessori per frappé "Smoothie" composto da:
 - Bottiglia in plastica e tappo a beccuccio
 - Bicchiere in vetro con tappo dotato di foro per cannuccia.
 - Unità da taglio
- Istruzioni per l'uso



Su Internet troverete numerose ricette per la preparazione di gustosi frappé.

Sicurezza

- I bambini non devono giocare con questo articolo. Le lame dell'unità da taglio sono affilate e possono causare lesioni.
- Tenere le pellicole e il materiale d'imballaggio lontano dalla portata dei bambini. Vi è pericolo di soffocamento. Prestare attenzione affinché i bambini non infilino la testa nel sacchetto di plastica.
- Non apportare nessuna modifica al dispositivo.
- Non esporre l'accessorio a temperature troppo elevate (ad es. vicino al termosifone) o condizioni meteo avverse (ad es. la pioggia).
- Utilizzare solamente accessori originali.

Destinazione d'uso

Il kit di accessori per frappé "Smoothie" amplia le funzionalità della macinacaffè e spezie KA 1805 ed è progettato per la preparazione di frappé, frullati, cocktail e ghiaccio tritato.

Il kit di accessori non è adatto per:

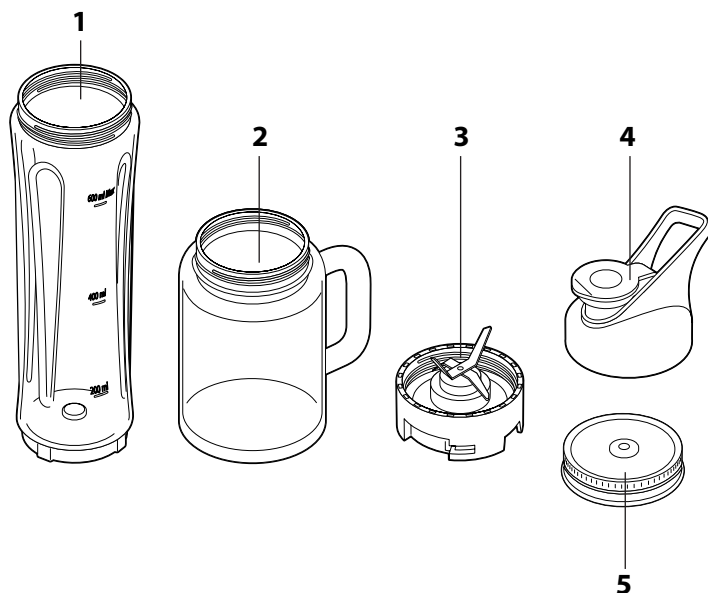
- mescolare liquidi bollenti o
- macinare alimenti molto duri (ad es. noci o chicchi di caffè).

Il kit di accessori per frappé è destinato solo all'uso domestico e non è adatto ad un uso commerciale.

Prima di cominciare

- L'accessorio per frappé non funziona senza la macina universale KA 1805. **Il kit di accessori non è compatibile con altri frullatori o dispositivi per la preparazione di frappé.**
- Prima dell'uso, consultare anche le istruzioni e le informazioni sulla sicurezza contenute nel manuale di istruzioni della macinacaffè e spezie KA 1805.

Descrizione



- 1 Bottiglia da 600 ml (plastica)
- 2 Bicchiere da 600 ml (vetro)
- 3 Unità da taglio
- 4 Tappo a beccuccio per la bottiglia in plastica
- 5 Tappo con foro per cannucina per il bicchiere in vetro

Prima del primo utilizzo

Disimballaggio e controllo

1. Estrarre tutti i componenti dalla confezione e rimuovere con cura il materiale d'imballaggio.
2. Controllare che la fornitura sia completa.
3. Accertarsi che i componenti non siano danneggiati. In caso di danni, non utilizzare il kit di accessori e rivolgersi al rivenditore presso il quale è stato acquistato il prodotto.
4. Pulire tutte le parti prima del primo utilizzo, vedere capitolo "Pulizia".

Preparazione di frappé

Preparare e inserire l'unità da taglio



PERICOLO di lesioni

- Le lame dell'unità da taglio sono affilate. Pertanto, è necessario maneggiarle prestando attenzione.

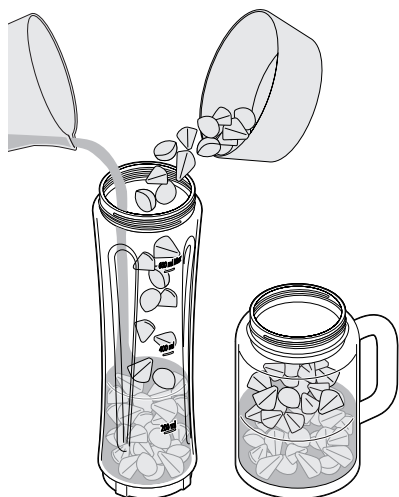


ATTENZIONE a eventuali danni al prodotto

- Non riempire eccessivamente la bottiglia o il bicchiere.
- Non versare mai liquidi bollenti nella bottiglia o nel bicchiere.
- Per tritare il ghiaccio, riempire il recipiente (la bottiglia o il bicchiere) per massimo 1/3 con cubetti di ghiaccio. Aggiungere circa 2 cucchiaini di acqua. Non sminuzzare mai i cubetti di ghiaccio senza aggiungere del liquido.
- Per evitare di danneggiare l'unità da taglio durante la preparazione del ghiaccio tritato, premere più volte l'interruttore di accensione/spengimento in rapida successione. Rimuovere il recipiente dall'unità base, agitare per una migliore distribuzione del contenuto e mescolare di nuovo il contenuto.

1. Sbucciare e snocciolare la frutta o la verdura.
Utilizzare solo frutta o verdura fresca e tenera.

2. Tagliare il cibo in piccoli pezzi regolari (circa 1-2 cm).



3. Riempire il recipiente fino alla metà con il cibo così preparato.

I pezzi di frutta o verdura più morbidi vanno aggiunti alla fine, in modo da essere lavorati per primi dalle lame e garantire un risultato migliore. Riempire con del liquido la seconda metà del recipiente,

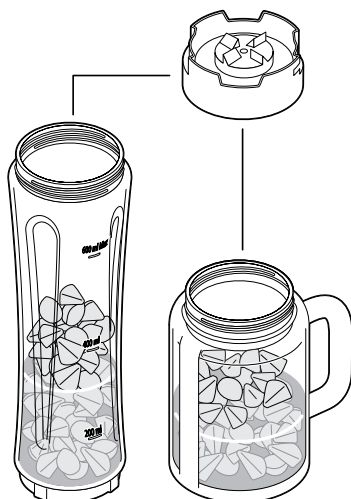
4. prestando attenzione alla scala di misurazione della bottiglia. È possibile aggiungere sostanze liquide quali succo di mela o d'arancia oppure yogurt.

Fissaggio della bottiglia/del bicchiere e preparazione del frappé

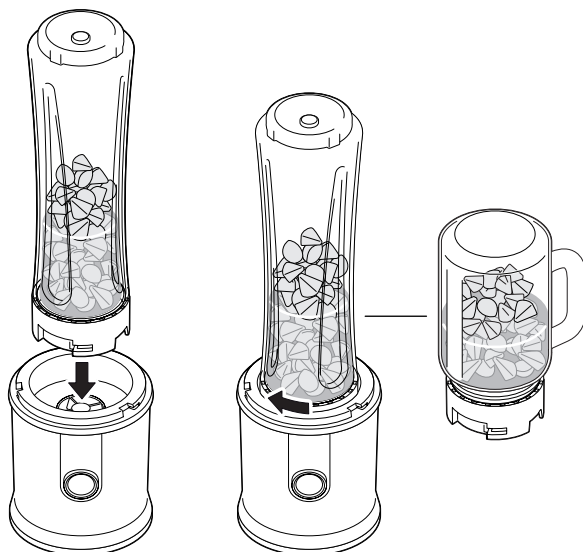


ATTENZIONE a eventuali danni al prodotto

- L'apparecchio è progettato per un funzionamento a breve termine di 1 minuto. Lasciare raffreddare l'unità per 2 minuti prima di rimetterla in funzione.



1. Avvitare l'unità da taglio al recipiente girando in senso orario.



2. Fissare il recipiente, con l'unità da taglio avvitata, a testa in giù sull'unità base. Assicurarsi che gli incavi nell'unità da taglio si incastrino in posizione nelle guide dell'unità base.

3. Premere leggermente il recipiente verso il basso e girarlo in senso orario fino a quando non si blocca in posizione.
4. Collegare la spina di alimentazione a una presa di corrente.
5. Tenere premuto l'interruttore di accensione/spegnimento fino a quando il cibo nel recipiente non raggiunge la consistenza desiderata. Non appena si rilascia l'interruttore, il motore viene arrestato.
 - Rispettare il funzionamento a breve termine di 1 minuto.
 - A seconda della composizione degli ingredienti, anche l'accensione e lo spegnimento ripetuti più volte possono portare al risultato desiderato.

Rimozione del recipiente

1. Ruotare il recipiente in senso antiorario fino a quando non si blocca e rimuoverlo.
2. Rimuovere il recipiente dall'apparecchio insieme all'unità da taglio.



3. Girare il recipiente e svitare l'unità da taglio ruotandola in senso antiorario per staccarla dal recipiente.
4. Se necessario, versare il contenuto in un contenitore di bevande oppure chiudere la bottiglia/il bicchiere con il tappo corrispondente.

Dopo l'uso

1. Rimuovere la spina della macina dalla presa.
2. Pulire la macina e le parti utilizzate dopo ogni utilizzo. Osservare le avvertenze per la sicurezza (consultare anche il manuale di istruzioni dell'unità KA 1805).

Pulizia



PERICOLO di lesioni

- Le lame sono molto affilate. Prestare attenzione durante l'inserimento, la pulizia e la sostituzione.



ATTENZIONE a eventuali danni al prodotto

- Non pulire la stazione base e gli accessori nella lavastoviglie.



Gli alimenti fortemente colorati, come le carote, scoloriscono il contenitore di plastica per le bevande dopo un uso prolungato. Tuttavia, ciò non ha alcuna influenza sulla funzione.

1. Lavare con cura il kit di accessori per frappé (**non l'unità base**) in acqua calda utilizzando del detersivo per stoviglie.
2. Asciugare accuratamente tutte le parti.
3. Infine, controllare che tutte le parti siano pulite accuratamente e prive di residui di cibo aderenti.

Conservazione e trasporto

- Dopo averli lavati, asciugare con cura i componenti del kit e conservarli in un luogo asciutto, al riparo dal gelo e lontano dalla portata dei bambini.
- Trasportare contenitori di bevande possibilmente in posizione verticale.

Risoluzione dei problemi

Problema	Possibile causa
Il dispositivo non funziona.	<ul style="list-style-type: none">▪ Accertarsi che recipiente sia correttamente inserito nell'unità base e ruotato fino all'arresto.
L'apparecchio funziona, ma il contenuto non viene miscelato in modo adeguato.	<p>Il contenitore di bevande è troppo pieno.</p> <ol style="list-style-type: none">1. Spegnerne l'apparecchio e rimuovere la spina dalla presa.2. Staccare il contenitore dall'unità base.3. Svitare l'unità da taglio dal contenitore e rimuovere una parte del contenuto.
L'apparecchio funziona, ma il contenuto non viene sminuzzato in modo adeguato.	<p>Non è stato aggiunto liquido nel contenitore oppure ne è stato aggiunto troppo poco. Riempire almeno la metà del recipiente con del liquido.</p>

Dati tecnici

Modello:	Kit di accessori per frappé "Smoothie" KA 1805-1 per la macinacaffè e spezie KA 1805
Capacità della bottiglia e del bicchiere:	600 ml ciascuno
Distributore (nessun servizio di assistenza):	Waagen-Schmitt GmbH Neuer Höltigbaum 15 22143 Amburgo, Germania

I nostri prodotti sono costantemente sviluppati e perfezionati. Pertanto, modifiche tecniche e nel design sono possibili in qualsiasi momento.

Garanzia

La ditta Waagen-Schmitt GmbH garantisce la riparazione o la sostituzione gratuita dell'unità per un periodo di 2 anni a partire dalla data di acquisto, nel caso di difetti di materiale o fabbricazione del prodotto.

A tale scopo, consegnare al rivenditore il prodotto e la prova di acquisto (citando i motivi del reclamo).

Smaltimento

Smaltimento dell'imballaggio



Smaltire l'imballaggio nella raccolta differenziata. Conferire il cartone nella raccolta della carta e la pellicola in quella del materiale riciclabile.

Smaltimento degli accessori

Smaltire il prodotto secondo le norme vigenti nel proprio paese.



**Il kit di accessori per frappé
"Smoothie" è compatibile solo con
la macinacaffè e spezie ADE KA 1805.**

Szanowny Kliencie!

Zakupiony wysokiej jakości produkt marki ADE łączy w sobie inteligentne funkcje z wyjątkową stylistyką. Długoletnie doświadczenie marki ADE gwarantuje wysoki techniczny standard i sprawdzoną jakość – dla łatwej obróbki świeżych produktów w Państwa kuchni.

Życzymy Państwu wiele radości i przyjemności z użytkowania!
Zespół ADE

Informacje ogólne

O instrukcji



Niniejsza instrukcja obsługi zawiera opis bezpiecznej obsługi i pielęgnacji artykułu. Instrukcję obsługi należy przechowywać w celu jej późniejszego wykorzystania. Jeżeli produkt będzie przekazywany innej osobie, należy przekazać również tę instrukcję.

Nieprzestrzeganie instrukcji obsługi może spowodować obrażenia ciała lub uszkodzenie produktu.

Objaśnienie znaków



Ten symbol w połączeniu ze słowem **NIEBEZPIECZEŃSTWO** ostrzega przed poważnymi obrażeniami ciała.



Ten symbol w połączeniu ze słowem **OSTRZEŻENIE** ostrzega przed obrażeniami ciała średniego i lekkiego stopnia.



Ten symbol w połączeniu ze słowem **WSKAZÓWKA** ostrzega przed stratami materialnymi.



Ten symbol oznacza dodatkowe informacje i ogólne wskazówki.

Spis treści

Informacje ogólne	52
Zakres dostawy	53
Bezpieczeństwo	54
Użycie zgodne z przeznaczeniem	54
Przed rozpoczęciem pracy	54
W skrócie	55
Przed pierwszym użyciem	55
Przygotowanie smoothies	56
Przygotowanie i napełnienie pokrojonymi produktami.....	56
Umieszczanie butelki/kubka w urządzeniu i miksowanie.....	57
Wyjmowanie butelki/kubka	58
Po zakończeniu pracy	58
Czyszczenie	58
Przechowywanie i transportowanie	59
Usterka/środek zaradczy	59
Dane techniczne	60
Gwarancja.....	60
Utylizacja	60

Zakres dostawy

- W skład zestawu akcesoriów „Smoothie” wchodzi:
 - Butelka na napoje z tworzywa sztucznego z zakrętką do picia
 - Szklany kubek na napoje z zakrętką do picia i otworem na słomkę
 - Jednostka tnąca
- Instrukcja obsługi



W Internecie można znaleźć różne przepisy opisujące przyrządzanie smoothies.

Bezpieczeństwo

- Dzieci nie mogą bawić się produktem. Noże jednostki tnącej są ostre i istnieje ryzyko odniesienia obrażeń.
- Przechowywać folie i opakowanie z daleka od dzieci. Istnieje ryzyko uduszenia. Zwracać uwagę na to, aby torby opakowaniowej nie nakładano na głowę.
- Nie modyfikować produktu.
- Nigdy nie wystawiać akcesoriów na działanie wysokich temperatur (podgrzewanie itp.) lub niekorzystnych warunków atmosferycznych (deszcz itp.).
- Używać tylko oryginalnych akcesoriów.

Użycie zgodne z przeznaczeniem

Zestaw akcesoriów „Smoothie” uzupełnia funkcje młynka do kawy i przypraw KA 1805 i jest przeznaczony do przyrządzania smoothies, shake’ów, napojów mieszanych i pokruszonego lodu.

Zestaw akcesoriów nie jest odpowiedni do:

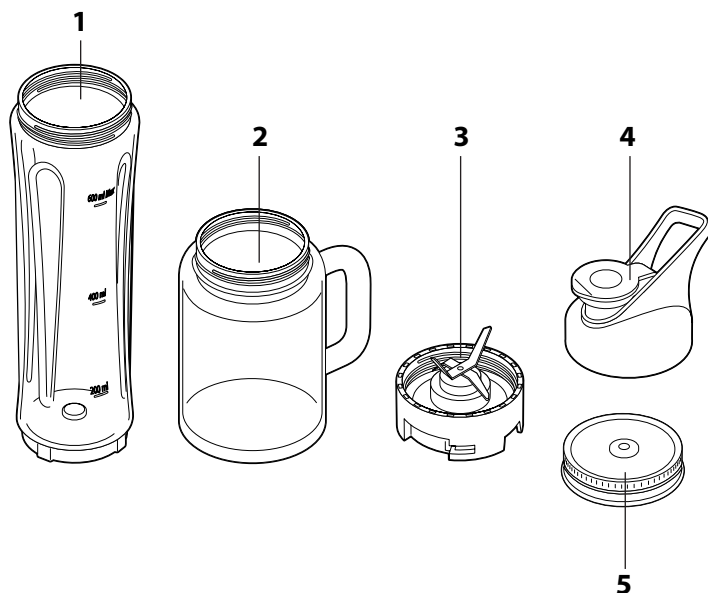
- mieszania gorących cieczy lub
- przetwarzania bardzo twardych produktów spożywczych (np. orzechów lub ziaren kawy).

Akcesoria Smoothie Maker są przeznaczone wyłącznie do użytku prywatnego i nie nadają się do użytku komercyjnego.

Przed rozpoczęciem pracy

- Bez uniwersalnego młynka KA 1805 akcesoria smoothie nie działają. **Zestaw akcesoriów nie jest odpowiedni dla innych urządzeń do smoothie lub podobnych mikserów.**
- Przed użyciem młynka do kawy i przypraw KA 1805 należy koniecznie zapoznać się ze wskazówkami bezpieczeństwa i obsługi zawartymi w instrukcji obsługi.

W skrócie



- 1 Butelka na napoje 600 ml (tworzywo sztuczne)
- 2 Kubek na napoje 600 ml (szkło)
- 3 Wkład z nożami
- 4 Zakrętka na butelkę z tworzywa sztucznego
- 5 Zakrętka do szklanego kubka z otworem na słomkę do picia

Przed pierwszym użyciem

Wypakować i sprawdzić

1. Wyjąć wszystkie części z opakowania i ostrożnie usunąć wszystkie materiały opakowaniowe.
2. Sprawdzić, czy dostawa jest kompletna.
3. Sprawdzić, czy części nie są uszkodzone. W przeciwnym wypadku nie należy używać zestawu akcesoriów. Należy skontaktować się ze sprzedawcą, u którego zakupiono dany produkt.
4. Przed pierwszym użyciem wyczyścić wszystkie części, patrz rozdział „Czyszczenie”.

Przygotowanie smoothies

Przygotowanie i napełnienie pokrojonymi produktami



OSTRZEŻENIE przed obrażeniami ciała

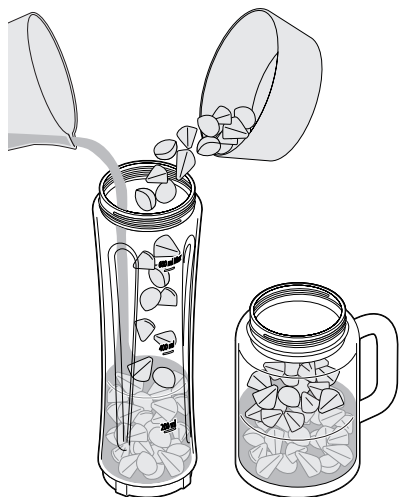
- Noże wkładu są ostre. Należy zachować ostrożność podczas obchodzenia się z nimi.



WSKAZÓWKA dotycząca strat materialnych

- Nie przepelniać butelki lub kubka na napoje.
- Nigdy nie wlewać gorących płynów do butelki lub kubka.
- Aby uzyskać „pokruszony lód”, należy napełnić butelkę lub kubek kostkami lodu maksymalnie do 1/3 pojemności. Dodać około 2 łyżki stołowe wody. Nigdy nie kruszyć kostek lodu bez dodawania cieczy.
- Aby zapobiec uszkodzeniu wkładu z nożami podczas produkcji „pokruszonego lodu”, należy kilkakrotnie, w krótkim odstępie czasu, nacisnąć włącznik/wyłącznik. Wyjąć butelkę lub kubek z podstawy, potrząsnąć zawartością dla lepszego rozłożenia wkładu i wymieszać ponownie.

1. Owoce lub warzywa obrać i pozbawić pestek.
Używać wyłącznie miękkich, świeżych owoców lub warzyw.
2. Pokroić produkty na równe, małe kawałki (ok. 1–2 cm).



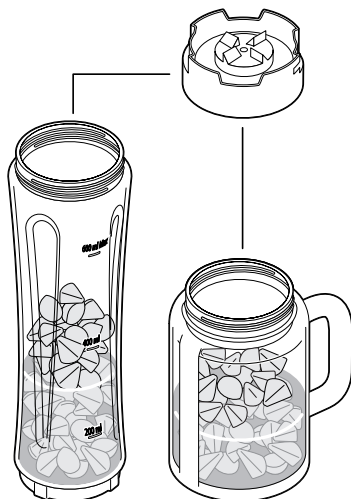
3. Umieścić przygotowane produkty w butelce lub kubku, tak by pojemnik był w połowie wypełniony.
Na koniec włożyć kawałki najbardziej miękkich owoców i warzyw. Gdy naczynie zostanie przymocowane, będą one w pierwszej kolejności wychwytywane przez nóż. Zapewnia to lepszy rezultat mieszania. Napełnić drugą połowę pojemnika płynem.
4. Zwrócić uwagę na skalę pomiarową na butelce. Jako płynu można użyć np. soku jabłkowego lub pomarańczowego, mleka lub jogurtu.

Umieszczanie butelki/kubka w urządzeniu i miksowanie

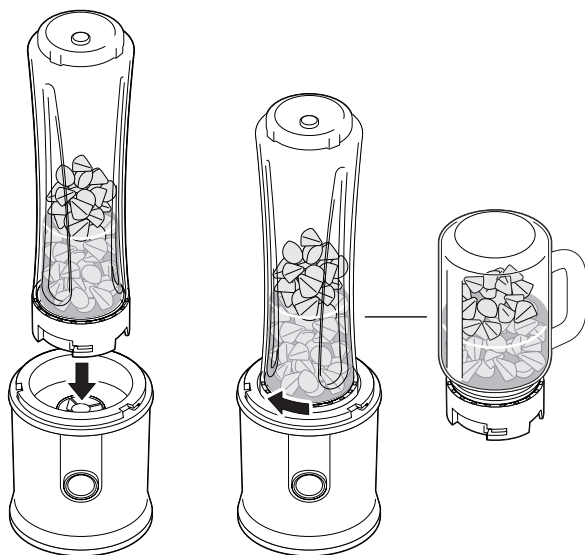


WSKAZÓWKA dotycząca strat materialnych

- Urządzenie zostało zaprojektowane do krótkotrwałej pracy przez 1 minutę. Przed ponownym użyciem należy odczekać 2 minuty, aż urządzenie ostygnie.



1. Przykręcić wkład z nożami do butelki lub kubka zgodnie z ruchem wskazówek zegara.



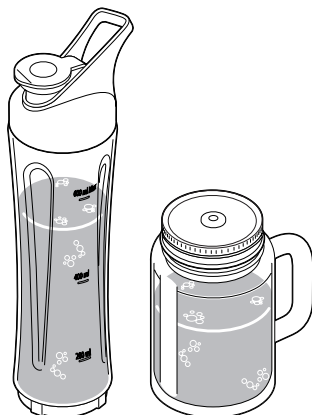
2. Umieścić butelkę lub kubek z przykręconymi nożami do góry nogami na stacji bazowej. Upewnić się, że wgłębienia we wkładce z nożami pasują do prowadnic na stacji bazowej.

3. Nacisnąć lekko butelkę lub kubek w dół i obrócić pojemnik zgodnie z ruchem wskazówek zegara, do oporu.

4. Włożyć wtyczkę sieciową do gniazdka.
5. Przytrzymać wciśnięty włącznik/wyłącznik do momentu, aż produkty w pojemniku osiągną pożądaną konsystencję. Po zwolnieniu przycisku silnik zatrzymuje się.
 - Należy zwracać uwagę na krótkotrwałą pracę urządzenia do 1 minuty.
 - W zależności od rodzaju produktów wielokrotne włączanie i wyłączanie może prowadzić do uzyskania pożądanego rezultatu.

Wymowanie butelki/kubka

1. Obracać butelkę lub kubek w kierunku przeciwnym do ruchu wskazówek zegara, aż pojemnik zostanie odblokowany i będzie można go wyjąć.
2. Wyjąć butelkę lub kubek wraz z wkładem z nożami ze stacji bazowej.



3. Obrócić butelkę lub kubek i odkręcić wkład z nożami z użytego pojemnika w kierunku przeciwnym do ruchu wskazówek zegara.
4. Przełąć zawartość do innego naczynia do picia lub przykręcić odpowiednie zamknięcie do butelki lub kubka z napojem.

Po zakończeniu pracy

1. Odłączyć młynek od gniazdka sieciowego.
2. Po każdym użyciu należy wyczyścić młynek wraz z używanymi akcesoriami.
Przestrzegać wskazówek bezpieczeństwa (patrz również instrukcja obsługi KA 1805).

Czyszczenie



OSTRZEŻENIE przed obrażeniami ciała

- Noże są bardzo ostre. Zachować ostrożność przy wkładaniu, czyszczeniu lub wymianie tarek.



WSKAZÓWKA dotycząca strat materialnych

- Nie myć stacji bazowej i akcesoriów w zmywarce.



Silnie barwiące produkty spożywcze, np. marchew, przy dłuższym użytkowaniu mogą odbarwiać plastikowe butelki na napoje. Nie ma to jednak wpływu na ich funkcję.

1. Dokładnie oczyścić akcesoria smoothie (**nie stację bazową**) w gorącej wodzie.
2. Dokładnie wysuszyć wszystkie części.
3. Na koniec sprawdzić, czy wszystkie części zostały dokładnie wyczyszczone i nie ma na nich resztek jedzenia.

Przechowywanie i transportowanie

- Czyste i suche akcesoria należy przechowywać w suchym, zabezpieczonym przed mrozem miejscu, niedostępnym dla dzieci.
- Pojemniki na napoje powinny być transportowane w pozycji pionowej.

Usterka/środek zaradczy

Usterka	Możliwa przyczyna
Urządzenie nie działa.	<ul style="list-style-type: none">▪ Sprawdź, czy butelka/kubek jest prawidłowo włożony do stacji bazowej i obrócony do oporu.
Urządzenie działa, ale żywność nie jest mieszana w wystarczającym stopniu.	Butelka/kubek jest przepelniony. <ol style="list-style-type: none">1. Zatrzymać miksowanie i odłączyć urządzenie od gniazdka elektrycznego.2. Wyjąć butelkę/kubek ze stacji bazowej.3. Odkręcić wkład z nożami z pojemnika i wyjąć część produktów.
Urządzenie działa, ale produkty nie są rozdrabniane.	Brak lub zbyt mało płynów dodanych do butelki/kubka. Napełnić co najmniej połowę naczynia płynem.

Dane techniczne

Model:	Zestaw akcesoriów „Smoothie” KA 1805-1 do młynka do kawy i przypraw KA 1805
Pojemność butelki i kubka:	600 ml każdy
Dystrybutor (nie adres serwisu):	Waagen-Schmitt GmbH Neuer Höltigbaum 15 22143 Hamburg, Niemcy

Nasze produkty są stale rozwijane i usprawniane.
Z tego powodu zawsze możliwe są zmiany w wyglądzie i zmiany techniczne.

Gwarancja

Firma Waagen-Schmitt GmbH udziela 2-letniej gwarancji od daty zakupu na bezpłatne usuwanie usterek spowodowanych błędami materiałowymi lub produkcyjnymi poprzez naprawę lub wymianę.

W przypadku korzystania z gwarancji prosimy o zwrócenie sprzedawcy artykułu wraz z dowodem zakupu (podając również powód reklamacji).

Utylizacja

Utylizacja opakowania



Opakowanie należy utylizować zgodnie z jego rodzajem. Tektura i karton powinny trafić do pojemnika na papier, folia do pojemnika na surowce wtórne.

Utylizacja akcesoriów

Produkt należy utylizować zgodnie z przepisami obowiązującymi w danym kraju.



**Zestaw akcesoriów „Smoothie”
jest kompatybilny tylko z młynkiem
do kawy i przypraw ADE KA 1805.**

