

## Gesetzliche Hinweispflicht zur Batterie-Entsorgung

Batterien gehören nicht in den Hausmüll. Als Verbraucher sind Sie gesetzlich dazu verpflichtet, gebrauchte Batterien zurückzugeben. Sie können Ihre alten Batterien bei den öffentlichen Sammelstellen in Ihrer Gemeinde oder überall dort abgeben, wo Batterien der betreffenden Art verkauft werden.

### Hinweis:



Diese Zeichen finden Sie auf Batterien:

- Li = Batterie enthält Lithium
- Al = Batterie enthält Alkali
- Mn = Batterie enthält Mangan

CR 2032 (Li); AA (Al, Mn); AAA (Al, Mn)

## Entsorgung von gebrauchten elektrischen und elektronischen Geräten



Das Symbol auf dem Produkt oder seiner Verpackung weist darauf hin, dass dieses Produkt nicht als normaler Haushaltsabfall zu behandeln ist, sondern an einer Annahmestelle für das Recycling von elektrischen und elektronischen Geräten abgegeben werden muss. Weitere Informationen erhalten Sie über Ihre Gemeinde, die kommunalen Entsorgungsbetriebe oder das Geschäft, in dem Sie das Produkt gekauft haben.

Mit freundlichen Grüßen

ADE (GmbH & Co.)

## Garantieabschnitt – 3 Jahre auf die Digitale Küchenwaage

• Absender

---



---



---

• Reklamationsgrund

---



---



---

• Kaufdatum

Bitte diesen Abschnitt inkl. Kaufbeleg an ihren Fachhändler zurück senden.

# ADE

## Modell Denise / KE 874 Bedienungsanleitung



### Inhaltsverzeichnis

1. Inbetriebnahme.....	Seite 2
2. Bedienung.....	Seite 2
3. Fehlermeldungen.....	Seite 3
4. Technische Daten.....	Seite 3
5. Garantie.....	Seite 3



TARA

ZUWIEGE-  
FUNKTION



5 KG

GEWICHT



BATTERIE-  
ANZEIGE



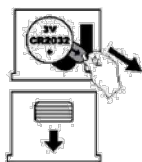
ABSCHALT-  
AUTOMATIK

Vielen Dank, dass Sie sich für den Kauf dieses qualitativ hochwertigen Produkts der Firma ADE entschieden haben. Sie haben eine Waage mit höchstem technischem Standard und von bewährter Qualität erworben.

Bitte lesen Sie diese Betriebsanleitung vor der ersten Inbetriebnahme sorgfältig durch und bewahren sie dann gut auf, damit Ihnen diese Informationen bei Bedarf immer wieder zur Verfügung stehen.

## 1. Inbetriebnahme

### Aktivieren / Auswechseln der Batterien



Öffnen Sie den Batteriefachdeckel an der Rückseite der Waage und entfernen den Batteriesicherungsstreifen. Bitte achten Sie auf die richtige Polung (+/-).

Zum Auswechseln der Batterie öffnen Sie den Batteriefachdeckel und schieben die Batterie an der Aussparung nach unten, so können Sie die Batterie leicht entnehmen. Achten Sie darauf, die Kontakte nicht zu verbiegen. Setzen Sie die neue Batterie (1 x CR 2032) ein und schließen den Batteriefachdeckel.

### Sicherheitshinweise:



Bitte achten Sie darauf, dass keine Gegenstände auf die Waagen fallen, da ansonsten die Waage Schaden nehmen könnte.



Reinigen Sie die Waage nur mit einem feuchten Tuch. Verwenden Sie keine Lösungs- oder Scheuermittel. Nicht unter Wasser tauchen. Alle Kunststoffteile der Waage sollten direkt nach dem Kontakt mit Fett, Gewürzen, Essig und anderen stark gewürzten und eingefärbten Lebensmitteln gereinigt werden. Vermeiden Sie den Kontakt mit Zitronensäure.

## 2. Bedienung

### Einschalten der Waage:

Stellen Sie die Waage auf einen ebenen Untergrund. Drücken Sie zum Einschalten die  $\odot$ |TARE-Taste. Im Display erscheint zuerst „8888“ und nachdem sich die Waage stabilisiert hat „0g“. Die Waage ist nun zum Wiegen bereit.

### Gewichtseinheiten:

Durch Drücken der g/oz-Taste können Sie die länderspezifische Gewichtseinheit ändern (g = Gramm / oz = ounce). Achten Sie bitte darauf, dass die Waage auf die für Sie maßgebliche Gewichtseinheit eingestellt ist.

### Zuwiege-(Tara-)Funktion:

Durch Drücken der  $\odot$ |TARE-Taste können Sie die Waage auf „0“ setzen. Sie stellen z.B. eine Schüssel auf die Wiegeplattform, drücken  $\odot$ |TARE und setzen damit die Waage wieder auf „0“. Dieser Vorgang lässt sich bis zum Erreichen der Gesamtkapazität der Waage (5 kg) beliebig oft wiederholen. Nach dem Abnehmen des Wiegeguts wird das Gesamtgewicht als Negativwert angezeigt.

### Automatisches - / Manuelles Abschalten der Waage

Wenn sich das angezeigte Gewicht innerhalb von ca. zwei Minuten nicht verändert, schaltet sich die Waage automatisch aus. Um die Batterien zu schonen, können Sie durch ca. 2 sekundenlanges Drücken der  $\odot$ |TARE-Taste die Waage nach der Benutzung manuell abschalten.

## 3. Fehlermeldungen

„Lo“ = Anzeige Batterie leer - Bitte ersetzen Sie die Batterie mit dem für Ihre Waage vorgesehenen Batterietyp (1 x CR 2032).

„-----“ = Überlastanzeige – Max. Kapazität der Waage von 5 kg wurde überschritten. Nehmen Sie sofort die Last von der Waage, da ansonsten die Wägezelle Schaden nehmen könnte.

## 4. Technische Daten

Tragkraft x Teilung: max. 5 kg x 1 g  
Abmessungen: 210 mm x 150 mm x 12 mm  
Batterien: 1 x CR 2032 (im Lieferumfang enthalten)

Technische Änderungen im Zuge der Weiterentwicklung vorbehalten.

## 5. Garantie

ADE garantiert für 3 Jahre ab Kaufdatum die kostenfreie Behebung von Mängeln aufgrund Material- oder Fabrikationsfehlern durch Reparatur oder Austausch. Bitte bei Kauf den Garantieabschnitt vom Händler ausfüllen und stempeln lassen. Im Garantiefall die Waage, mit Garantieabschnitt unter Angabe des Reklamationsgrundes, an Ihren Händler zurückgeben.



**CE-Konformität**  
Dieses Gerät ist funkentstört entsprechend der geltenden EG-Richtlinie 2004/108/EG

Hinweis: Unter extremen elektromagnetischen Einflüssen z.B. bei Betreiben eines Funkgerätes in unmittelbarer Nähe der Waage kann eine Beeinflussung des Anzeigewertes verursacht werden. Nach Ende des Störeinflusses ist das Produkt wieder bestimmungsgemäß benutzbar, ggfls. ist ein Wiedereinschalten erforderlich.

interference has been rectified; the product can once again be used for its intended purpose. The device may have to be switched-on again.

### Statutory instructions on battery disposal

Batteries must not dispose as of household waste. The law requires that you, as consumer, return the waste batteries either to public collection points in your town or village or to any outlet selling batteries of the same kind.

#### Note:



Batteries are marked as follows:

Li = Battery contains Lithium

Al = Battery contains Alkali

Mn = Battery contains Manganese

CR 2032 (Li); AA (Al, Mn); AAA (Al, Mn)

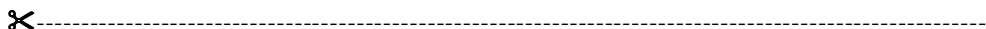
### Disposal of old electrical and electronic equipment



This symbol on the product or on its packaging indicates that this product shall not be treating as household waste. Instead, it shall be hand over to the applicable collection point for recycling of electrical and electronic equipment. For more detailed information's about recycling please contact your local city office, your household waste disposal service or the shop where you purchased the product.

With kind regards

ADE (GmbH & Co.)



### Guarantee card – 3 years warranty for the Digital Kitchen Scale

• Sender

---



---



---

• Reason for complaint

---



---



---

• Date of purchase

Please return this guarantee card together with the receipt to your retailer.

# ADE

## Model Denise / KE 874 Instruction Manual



### Contents

1. Preparation for use.....	Page 2
2. Handling.....	Page 2
3. Error Messages.....	Page 3
4. Technical Data.....	Page 3
5. Warranty.....	Page 3



TARE

TARE  
FUNCTION



5 KG

WEIGHT



%

BATTERY  
LEVEL



AUTO OFF

Thank you for your decision to purchase this high quality product of ADE Germany. You bought a scale featuring highest technical standard and well-proven quality.

Please read this instruction manual prior to the start-up and keep it careful to have this information on hand whenever needed.

## 1. Preparation for use

### Activate / Replace batteries:



Open the battery cover at the bottom side of the scale and remove the battery safety strip. Please ensure the correct polarity of the battery (+/-).

To replace battery open the battery cover and move the battery at the recess downwards and the battery will be easy to take out. Make sure that you do not bend the contact. Insert the new battery (1 x CR 2032) and close the battery cover.

### Safety guidelines:



Please care that no heavy object may fall on the scale. Otherwise, the scale may become damage.



Clean the scale only by using a slightly damp cloth. Do not use solvents or abrasive cleaning agents. Do not submerge the scale under water. All plastic parts of the scale should be cleaned immediately after contact with fat, spices, vinegar and other heavily spiced or coloured food. Avoid contact with citric acid.

## 2. Handling

### Switch-on the scale:

Place the scale on a flat surface. Switch-on the scale by pushing the  $\odot$ |TARE-button. At first, the LCD display will show "88888" and after the scale levelled-off, the indication will be "0 g" or "0: 0.0 lb:oz" according to the setting. Now the scale is ready to use.

### Units of weight:

By pushing the g/oz-button it is possible to change the unit of weight for country specific setting (g = gram / lb:oz = pound ounce). Please pay attention to use the scale under consideration of your country specific unit of weight.

### Tare-function:

Use the  $\odot$ |TARE-button to set the scale to "0". Place for example a bowl on the weighing platform. Upon the weight is indicated push the  $\odot$ |TARE-button to set the indication again to zero. This process is repeatable until the max. capacity of the scale (5 kg) has been reached. After removal of the loading, the display indicates the total weight as negative reading.

### Automatic - / manual switch-off the scale:

If the indicated weight does not change within approx. two minutes, the scale will automatically switch-off. To save the battery you can switch-off the scale manually by pushing the  $\odot$ |TARE-button for about 2 seconds.

## 3. Error Messages

"Lo"	=	Battery is used up - Please replace the battery with the intended type (1 x CR 2032).
"-----"	=	Overload - The weight exceeds the maximum capacity of the scale (5 kg). Please immediately remove the critical load to avoid load cell damage.

## 4. Technical Data

Capacity x graduation:	max. 5 kg x 1 g
Dimensions:	210 mm x 150 mm x 12 mm
Batteries:	1 x CR 2032 (included)

Subject to technical modifications

## 5. Warranty

ADE warrants for a period of 3 years from the date of purchase that it will remedy any defects due to faulty material or workmanship free of charge by repair or replacement. When purchasing, please have the warranty coupon signed and stamped by the dealer. When making a guarantee claim, please return the scale together with the guarantee card including the reason of complaint to your dealer.



**CE Declaration of Conformity**  
This device features radio interference suppression  
in compliance with valid EC Regulation 2004/108

Note: The displayed value may be adversely affected under extreme electromagnetic influences, e.g. when using a radio unit in the immediate vicinity of the device. Once the

producto se puede utilizar de nuevo conforme a su fin previsto. Puede ser que haya que volver a conectarlo.

### Información legal obligatoria sobre la eliminación de la pila

Las pilas no son residuos domésticos. El usuario tiene el deber legal de entregar para su reciclaje las pilas gastadas. Puede entregar las pilas inservibles en los puntos públicos de recogida dispuestos al efecto en su localidad y en todos los establecimientos en que se vendan pilas de ese tipo.

#### Indicación:



Encontrará estos símbolos en las pilas:

Li = la pila contiene litio

Al = la pila contiene álcali

Mn = la pila contiene manganeso

CR (Li); AA (Al, Mn); AAA (Al, Mn)

### Eliminación de los aparatos eléctricos y electrónicos al final de su vida útil



El símbolo que figura en el producto o en su embalaje indica que este producto no se debe tratar como residuo normal doméstico, sino que debe entregarse en un punto de recogida dedicado al reciclaje de equipos eléctricos y electrónicos. Para ampliar información sobre este aspecto, diríjase a su autoridad municipal correspondiente, a las empresas municipales de tratamiento de residuos o al establecimiento donde haya adquirido el producto.

Muy atentamente

ADE (GmbH & Co.)

### Justificante de garantía – cobertura de 3 años para la balanza digital de cocina

• Remitente

---



---



---

• Razón de la reclamación

---



---



---



---

• Fecha de compra

Retorne este justificante y el comprobante de compra al establecimiento donde haya adquirido el aparato.

# ADE

## Modelo Denise / KE 874 Manual de instrucciones



### Índice

1. Puesta en funcionamiento ..... página 2
2. Manejo ..... página 2
3. Mensajes de error ..... página 3
4. Datos técnicos ..... página 3
5. Garantía ..... página 3



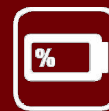
TARA

FUNCIÓN  
DE PESAJE  
ADICIONAL



5 KG

PESO



INDICADOR  
DE PILA



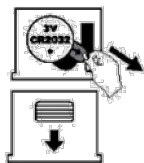
DESCONEXIÓN  
AUTOMÁTICA

Le agradecemos su decisión de adquirir este producto de alta calidad de la empresa ADE. Es ahora propietario de una balanza de calidad reconocida a la altura de los estándares técnicos más punteros.

Antes de utilizar por primer vez la báscula, léase por favor el presente manual detenidamente y guárdelo en un lugar seguro para poder recurrir a él siempre que necesite consultar alguna información.

## 1. Puesta en funcionamiento

### Activar / cambiar las pilas:



Abra la tapa del compartimento de las pilas situado en la balanza y retire las tiras aislantes de la pila. Asegúrese de que los polos (+/-) estén colocados correctamente.

Para cambiar las pilas, abra la tapa del compartimento de las pilas y empuje la pila hacia abajo por la muesca, así podrá extraerla con facilidad. Tenga cuidado de no doblar los contactos. Coloque la pila nueva (1 unidad CR2032) y cierre la tapa del compartimento de la pila.

### Indicaciones de seguridad:



Procure que no se caiga ningún objeto sobre la balanza porque en ese caso podría dañarla.



Limpie la balanza simplemente con un paño húmedo. No utilice productos abrasivos ni disolventes. No sumerja el aparato en agua. Todas las piezas sintéticas de la balanza deben limpiarse inmediatamente cuando entren en contacto directo con grasas, condimentos, vinagre u otros productos alimenticios fuertemente coloreados. Evite el contacto con ácido cítrico.

## 2. Manejo

### Conexión de la balanza:

Coloque la balanza sobre una base plana y nivelada. Para encenderla, pulse el botón  $\odot$ |TARE. En el display aparece primero "88888" y después, una vez que la báscula se haya estabilizado, "0g". La balanza está ahora lista para pesar.

### Unidades de peso:

Presionando el botón g/oz se puede modificar la unidad de peso nacional específica (g = gramo / oz = onza). Asegúrese de que la balanza tenga ajustada la unidad de peso que sea aplicable en su caso.

### Función de pesaje adicional (tara):

Pulsando el botón  $\odot$ |TARE puede poner la balanza en "0". Coloque un cuenco, por ejemplo, en el plato de pesaje pulse  $\odot$ |TARE y ajuste entonces la balanza de nuevo en "0". Este proceso se puede repetir las veces que haga falta hasta alcanzar la capacidad total de la báscula (5 kg). Cuando se retire de nuevo el producto pesado, el peso total se mostrará como valor negativo.

### Desconexión automática de la balanza:

Cuando el peso visualizado no cambia durante dos minutos, aproximadamente, la balanza se apaga automáticamente. Para economizar pilas, puede también después de cada utilización apagar manualmente la balanza presionando durante unos 2 segundos el botón  $\odot$ |TARE.

## 3. Mensajes de error

"Lo" = Indicación de que la pila está agotada. Sustituya las pilas por otras nuevas del tipo previsto para su balanza (1 unidad CR 2032).

"-----" = Indicación de sobrecarga – Se ha excedido la capacidad máx. de la balanza de 5 kg. Retire inmediatamente la carga de la balanza, porque en caso contrario la célula de carga podría llegar a dañarse.

## 4. Datos técnicos

Capacidad de carga x división: 5 kg como máx. x 1 g  
Dimensiones: aprox. 210 mm x 150 mm x 12 mm  
Pilas: 1 unidad CR 2032 (incluida en el suministro)

Reservado el derecho a realizar modificaciones técnicas en pro del avance tecnológico.

## 5. Garantía

ADE garantiza durante 3 años a partir de la fecha de compra la subsanación gratuita de los vicios y desperfectos debidos a fallos de material o de fabricación mediante la reparación o el cambio del producto. En el momento de la compra, solicite al vendedor que cumplimente el justificante de garantía y le ponga su sello. Si tiene que recurrir a la prestación de garantía, deberá llevarle la balanza con el justificante de garantía al vendedor, indicándole la razón de la reclamación.



### Conformidad CE

Este aparato es resistente a la interferencias según la Directiva comunitaria vigente 2004/108/CE

Indicación: Cuando la balanza está sometida a influencias electromagnéticas extremas, por ejemplo por el uso de un equipo radioeléctrico en las proximidades inmediatas, el valor visualizado puede resultar afectado. Cuando finalice la influencia parásita, el

Indication : En présence d'influences électromagnétiques extrêmes, par exemple, en cas d'utilisation d'un appareil radio à proximité de la balance, la valeur indiquée peut être influencée. Après la fin du frottement parasite, le produit peut être de nouveau utilisé de manière conforme; une remise en marche peut s'avérer nécessaire.

### Obligation légale d'indication relative à la mise au rebut des piles

Les piles ne doivent pas être jetées dans les ordures ménagères. En tant que consommateur, vous êtes tenu par la loi, de remettre les piles usagées. Vous pouvez utiliser le centre de collecte public de votre commune, ou les remettre partout où les piles du modèle concerné sont vendues.

#### Indication :



Vous trouverez ces symboles sur les piles :

- Li = pile contient du Lithium
- Al = pile contient du métal alcalin
- Mn = pile contient du manganèse

CR (Li); AA (Al, Mn); AAA (Al, Mn)

### Gestion des déchets d'équipements électriques et électroniques



Le symbole sur le produit ou son emballage indique que ce produit ne doit pas être traité comme un déchet ménager normal, mais doit être remis à un centre de collecte pour le recyclage des déchets d'équipements électriques et électroniques. Vous obtiendrez plus d'informations dans votre commune, les structures communales de collecte ou le magasin, dans lequel vous avez acheté le produit.

Cordialement,

ADE (GmbH & Co.)

### Coupon de garantie – 3 ans sur la balance de cuisine numérique

• Expéditeur

\_\_\_\_\_

\_\_\_\_\_

\_\_\_\_\_

• Motif de réclamation

\_\_\_\_\_

\_\_\_\_\_

\_\_\_\_\_

• Date d'achat

Veuillez renvoyer ce coupon avec la preuve d'achat à votre revendeur spécialisé.

# ADE

## Modèle Denise / KE 874 Mode d'emploi



### Table des matières

1. Mise en service.....	Page 2
2. Commande.....	Page 2
3. Messages d'erreur.....	Page 3
4. Caractéristiques techniques.....	Page 3
5. Garantie.....	Page 3



**TARA**

FUNCTION  
DE REMISE A  
ZÉRO



5 KG

POIDS



AFFICHAGE  
BATTERIE



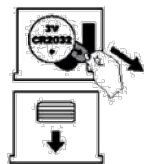
ARRÊT  
AUTOMATIQUE

Nous vous remercions d'avoir opté pour l'achat de ce produit de très grande qualité de la société ADE. Vous avez acheté une balance répondant aux plus hauts critères en matière de technique et d'une qualité éprouvée.

Veillez lire attentivement cette notice d'instructions avant la première mise en service et conservez-la soigneusement, afin que ces informations soient toujours à votre disposition en cas de besoin.

## 1. Mise en service

### Activer / changer les piles



Ouvrez le couvercle du compartiment à piles au dos de la balance et enlevez la bande de sécurité des piles. Veillez à la polarité correcte (+/-).

Afin de remplacer les piles, ouvrez le compartiment à piles et glissez la pile dans le creux vers le bas, vous pourrez ainsi enlever la pile facilement. Veillez à ne pas plier les contacts. Insérez la nouvelle pile (1 x CR2032) et fermez le compartiment à piles.

### Instructions de sécurité :



Veillez à ce qu'aucun objet ne tombe sur la balance, autrement elle pourrait être endommagée.



Nettoyez la balance uniquement avec un chiffon humide. N'utiliser aucun solvant ou produit abrasif. Ne pas plonger dans l'eau. Toutes les pièces en plastique de la balance devraient être nettoyées immédiatement après être entrées en contact avec de la graisse, des épices, du vinaigre et d'autres produits alimentaires très épicés et colorés. Évitez tout contact avec de l'acide citrique.

## 2. Commande

### Mise en marche de la balance:

Placez la balance sur une surface plane. Appuyez sur la touche  $\odot$ |TARE afin de mettre en marche. Tout d'abord apparaît à l'écran "88888" et après que la balance se soit stabilisée "0 g". La balance est maintenant prête pour la pesée.

### Unités de poids:

Vous pouvez modifier les unités de poids spécifiques à chaque pays (g = gramme / oz =

ounce) en appuyant sur la touche g/oz. Veillez à ce que la balance soit réglée selon l'unité de poids déterminante pour vous.

### Fonction remise à zéro (tare) :

En appuyant sur la touche  $\odot$ |TARE, vous pouvez remettre la balance sur "0". Placez par exemple un plat sur le plateau de pesée, appuyez sur  $\odot$ |TARE et remettez ainsi la balance à "0". Ce processus peut être répété aussi souvent que nécessaire jusqu'à ce que la capacité totale de la balance (5 kg) soit atteinte. Après avoir enlevé le produit à peser, le poids total est indiqué comme valeur négative.

### Arrêt automatique de la balance

Si le poids indiqué ne change pas au bout de deux minutes environ, la balance s'éteint automatiquement. Afin de ménager les piles, vous pouvez éteindre la balance manuellement après l'avoir utilisée en appuyant sur la touche  $\odot$ |TARE pendant 2 secondes environ.

## 3. Messages d'erreur

"Lo" = Affichage batterie vide - Veuillez remplacer les piles avec le type prévu pour votre balance (1 x CR 2032).

"-----" = Indicateur de surcharge - Capacité maximale de la balance de 5 kg a été dépassée. Enlevez immédiatement la charge de la balance, autrement le capteur de pesage pourrait être endommagé.

## 4. Caractéristiques techniques

Portée x Graduation : Max. 5 kg x 1 g

Dimensions : env. 210 mm x 150 mm x 12 mm

Piles : 1 x CR 2032 (comprises dans le volume de livraison)

Sous réserves de modifications techniques dans le cadre d'un développement ultérieur.

## 5. Garantie

ADE garantit pendant 3 ans à partir de la date d'achat, l'élimination gratuite de défauts de produits ou de fabrication par réparation ou par échange. Lors de l'achat, veuillez demander à votre revendeur de remplir le coupon de garantie et d'y apposer un tampon. En cas de garantie, remettre la balance à votre revendeur, avec le coupon de garantie, en indiquant le motif de réclamation.



Conformité CE

Cet appareil est déparasité contre les interférences radioélectriques conformément à la Directive Européenne en vigueur 2004/108/CE



Avvertenze: in presenza di forti influssi elettromagnetici, come quelli esercitati p.es. da un apparecchio radio che funziona nelle immediate vicinanze della bilancia, è possibile provocare un'alterazione del valore visualizzato. Al termine degli influssi elettromagnetici il prodotto è di nuovo utilizzabile regolarmente, eventualmente dopo una riaccensione.

### Obbligo legale sullo smaltimento delle batterie

Non gettare le batterie insieme ai rifiuti domestici. Il consumatore è obbligato per legge a restituire le batterie usate. Le batterie usate possono essere consegnate presso i centri di raccolta pubblici del comune di residenza oppure in tutti i negozi dove vengono vendute batterie di questo tipo.

### Avvertenza



Questi simboli sono riportati sulle batterie:

- Li = batteria contenente litio
- Al = batteria contenente alcali
- Mn = batteria contenente manganese

CR (Li); AA (Al, Mn); AAA (Al, Mn)

### Smaltimento di apparecchi elettrici ed elettronici usati



Il simbolo sul prodotto o sulla confezione richiama l'attenzione sul fatto che questo prodotto non può essere smaltito insieme ai rifiuti domestici, ma deve essere consegnato a un centro di raccolta specializzato nel riciclaggio di apparecchi elettrici ed elettronici. Maggiori informazioni sono reperibili presso il vostro comune, le aziende di smaltimento comunali oppure il negozio dove è stato acquistato il prodotto.

Cordiali saluti

ADE (GmbH & Co.)

### Certificato di garanzia: 3 anni sulla bilancia da cucina digitale

• Mittente

\_\_\_\_\_  
 \_\_\_\_\_  
 \_\_\_\_\_

• Motivo del reclamo

\_\_\_\_\_  
 \_\_\_\_\_  
 \_\_\_\_\_  
 \_\_\_\_\_

• Data di acquisto

In caso di reclamo, vi preghiamo di restituire questo certificato insieme allo scontrino fiscale al vostro rivenditore.

# ADE

## Modello Denise / KE 874 Manuale per l'uso



### Indice

1. Messa in funzione.....	Pagina 2
2. Uso .....	Pagina 2
3. Messaggi di guasto .....	Pagina 3
4. Dati tecnici.....	Pagina 3
5. Garanzia.....	Pagina 3



**TARA**  
FUNZIONE TARA



**PESO**



**STATO BATTERIA**



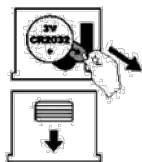
**SPEGNIMENTO AUTOMATICO**

Vi ringraziamo per aver scelto questo prodotto di alto pregio della ditta ADE. Avete acquistato una bilancia di elevato livello tecnico e di collaudata qualità.

Prima di usare la bilancia per la prima volta, vi preghiamo di leggere attentamente questo manuale per l'uso e di conservarlo poi accuratamente, in modo che possa essere sempre facilmente consultato quando necessario.

## 1. Messa in funzione

### Attivazione/Sostituzione delle batterie



Aprire il coperchio del vano batterie sul retro della bilancia e rimuovere il nastro di protezione della batteria. Rispettare la corretta polarità (+/-).

Per sostituire la batteria, aprire il coperchio del vano batterie e in prossimità della cavità spingere la batteria verso il basso, in modo che possa essere estratta facilmente. Evitare di piegare i contatti. Inserire una nuova batteria (1 x CR2032) e chiudere il coperchio del vano batterie.

### Avvertenze di sicurezza



Evitare la caduta di oggetti sulla bilancia, altrimenti potrebbe danneggiarsi.



Pulire la bilancia solo con un panno umido. Evitare l'uso di prodotti solventi o abrasivi. Non immergere la bilancia in acqua. Pulire subito tutti i componenti in plastica della bilancia che sono entrati in contatto con grasso, spezie, aceto e altri alimenti molto speziati e colorati. Evitare il contatto con acido citrico.

## 2. Uso

### Accensione della bilancia

Posizionare la bilancia su una base piana. Per l'accensione premere il tasto  $\odot$ |TARE. Sul display viene prima visualizzata la scritta "88888" e, dopo che la bilancia si è stabilizzata, la scritta "Og". A questo punto la bilancia è pronta per pesare.

### Unità di misura

Premendo il tasto g/oz è possibile modificare l'unità di misura (g = grammi/oz = once). Accertarsi che l'unità di misura della bilancia sia correttamente impostata.

## Funzione Tara

Premendo il tasto  $\odot$ |TARE, la bilancia viene riportata a "0". Appoggiando p.es. sul piatto della bilancia una chiave e premendo il tasto  $\odot$ |TARE, la bilancia ritorna a "0". Questa operazione può essere ripetuta a piacere sino al raggiungimento della capacità totale della bilancia (5 kg). Dopo il prelevamento dell'oggetto pesato, il peso totale viene visualizzato come valore negativo.

## Spegnimento automatico della bilancia

Se il peso visualizzato non varia entro un intervallo di circa due minuti, la bilancia si spegne automaticamente. Per proteggere le batterie, è possibile spegnere manualmente la bilancia dopo averla utilizzata: a tal fine, mantenere premuto per circa 2 secondi il tasto  $\odot$ |TARE.

## 3. Messaggi di guasto

"Lo" = Batteria esaurita: sostituire la batteria con una batteria dello stesso tipo (1 x CR 2032).

"-----" = Bilancia sovraccarica: è stata superata la massima capacità di 5 kg della bilancia. Rimuovere immediatamente il peso dalla bilancia, per evitare di danneggiare la cella di carico.

## 4. Dati tecnici

Portata x divisione: max. 5 kg x 1 g

Dimensioni: circa 210 mm x 150 mm x 12 mm

Batterie: 1 x CR 2032 (in dotazione)

Con riserva di modifiche tecniche indotte dallo sviluppo tecnologico.

## 5. Garanzia

Per un periodo di 3 anni a partire dalla data di acquisto, ADE garantisce l'eliminazione gratuita (riparazione o sostituzione) di eventuali vizi riconducibili a difetti del materiale o di fabbricazione. All'atto dell'acquisto vi preghiamo di far compilare e timbrare il certificato di garanzia dal rivenditore. In caso di reclamo, restituire la bilancia insieme al certificato di garanzia al vostro rivenditore, specificando il motivo del reclamo.



Conformità CE

Il presente apparecchio è schermato secondo la Direttiva 2004/108/CE in vigore

Opmerking: extreme elektromagnetische invloeden, bijv. het plaatsen van radioapparatuur in de directe omgeving van de weegschaal, kunnen effect hebben op het weergeven van de waarden. Na afloop van de storingsinvloed is het product weer gewoon klaar voor gebruik, evt. moet het opnieuw worden ingeschakeld.

### Wettelijke verplichting te wijzen op correct verwijderen van batterijen

Batterijen behoren niet tot het huishoudelijk afval. Als gebruiker bent u wettelijk verplicht, gebruikte batterijen terug te geven. U kunt uw oude batterijen afgeven bij de officiële verzameldepots in uw gemeente of overal waar batterijen van de betreffende soort worden verkocht.

#### Opmerking:



Deze tekens vindt u op batterijen:

- Li = batterij bevat lithium
- Al = batterij bevat alkali
- Mn = batterij bevat mangaan

CR (Li); AA (Al, Mn); AAA (Al, Mn)

### Verwijdering van gebruikte elektrische en elektronische apparaten



Het symbool op het product of zijn verpakking wijst erop dat dit product niet behandeld mag worden als gewoon huishoudelijk afval maar afgegeven moet worden bij een verzameldepot voor recycling van elektrische en elektronische apparaten. Meer informatie hierover krijgt u bij uw gemeente, de gemeentelijke afvalverwijderingsbedrijven of de zaak waar u het product hebt gekocht.

Met vriendelijke groeten

ADE (GmbH & Co.)

### Garantiestrook – 3 jaar op de digitale keukenweegschaal

• Afzender

\_\_\_\_\_

\_\_\_\_\_

\_\_\_\_\_

• Reden voor reclamatie

\_\_\_\_\_

\_\_\_\_\_

\_\_\_\_\_

• Koopdatum

Dit strookje incl. factuur terugsturen naar uw verkoper.

# ADE

## Model Denise / KE 874 Handleiding



Inhoud

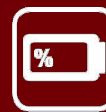
1. In gebruik nemen .....Pagina 2
2. Bediening .....Pagina 2
3. Foutmeldingen .....Pagina 3
4. Technische gegevens .....Pagina 3
5. Garantie .....Pagina 3



DOORWEEG-FUNCTIE



GEWICHT



BATTERIJ-WEERGAVE



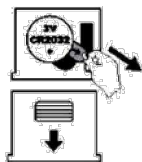
AUTOMATISCHE JITSCHAKELING

Hartelijk dank dat u voor de aanschaf van dit kwalitatief hoogwaardige product van de firma ADE hebt gekozen. U hebt een weegschaal van de beste technische stand en van beproefde kwaliteit gekocht.

Lees deze handleiding voor de eerste keer gebruiken zorgvuldig door en bewaar hem dan goed opdat u desgewenst steeds weer kunt beschikken over deze informatie.

## 1. In gebruik nemen

### Activeren / vervangen van de batterijen



Open het deksel van het batterijvak aan de achterzijde van de weegschaal en verwijder de veiligheidsstrip. Let op de juiste richting van plus- en minpool.

Om de batterijen te vervangen opent u het deksel van het batterijvak en schuift de batterij bij de uitsparing omlaag. Zo kunt u de batterij er gemakkelijk uithalen. Let erop dat u de contacten niet verbuigt. Plaats de nieuwe batterij (1 x CR2032) en sluit het deksel van het batterijvak.

### Veiligheidsinstructies:



Let er goed op dat geen voorwerpen op de weegschaal vallen omdat de weegschaal anders kan beschadigen.



Reinig de weegschaal alléén met een vochtig doekje. Gebruik geen oplos- of schuurmiddel. Niet onder water dompelen. Alle kunststof onderdelen van de weegschaal moeten direct na contact met vet, kruiden, azijn en andere sterk gekruide en gekleurde levensmiddelen worden gereinigd. Vermijd contact met citroenzuur.

## 2. Bediening

### Inschakelen van de weegschaal:

Plaats de weegschaal op een vlakke ondergrond. Druk voor het inschakelen op de  $\odot$ |TARE-toets. Op het display verschijnt eerst "8888" en nadat de weegschaal zich gestabiliseerd heeft "0g". De weegschaal is nu klaar om te wegen.

### Gewichtseenheden:

Door aanraken van de g/oz-toets kunt u de landspecifieke gewichtseenheid veranderen

(g = gram / oz = ounce). Let erop dat de weegschaal op de voor u gebruikelijke gewichtseenheid is ingesteld.

### Doorweeg-(tarra-)functie:

Door drukken van de  $\odot$ |TARE-toets kunt u de weegschaal op "0" zetten. U plaatst bijv. een kom op het weegplatform, drukt  $\odot$ |TARE en zet daarmee de weegschaal weer op "0". Deze stap kunt u tot het bereiken van de max. capaciteit van de weegschaal (5 kg) zo vaak u wilt herhalen. Na het wegnemen van het weeggoed wordt het totale gewicht als negatieve waarde weergegeven.

### Automatisch uitschakelen van de weegschaal

Wanneer het weergegeven gewicht binnen ca. twee minuten niet verandert, schakelt de weegschaal automatisch uit. Om de batterijen te sparen, kunt u door ca. 2 seconden lang indrukken van de  $\odot$ |TARE-toets de weegschaal na gebruik handmatig uitschakelen.

## 3. Foutmeldingen

"Lo" = Weergave batterij leeg - Vervang de batterij door het voor uw weegschaal bestemde type batterij (1 x CR2032).

"-----" = Overbelasting - De max. capaciteit van de weegschaal van 5 kg werd overschreden. Haal onmiddellijk de last van de weegschaal omdat anders de weegcel kan beschadigen.

## 4. Technische gegevens

Draagkracht x verdeling: Max. 5 kg x 1 g  
Afmetingen: ca. 210 mm x 150 mm x 12 mm  
Batterijen: 1 x CR 2032 (in levering inbegrepen)

Technische wijzigingen in het kader van verdere ontwikkeling voorbehouden.

## 5. Garantie

ADE garandeert voor 3 jaar vanaf koopdatum gratis verhelpen van gebreken op basis van materiaal- of fabricagefouten door reparatie of vervanging. Gelieve bij koop garantiestrookje door verkoper te laten invullen en stempelen. Bij garantieclaim de weegschaal, met garantiestrookje, met opgave van de reden voor de reclamatie aan uw verkoper teruggeven.



CE-conformiteit  
Dit apparaat is ontstaan uit overeenkomstig de geldende  
EG-richtlijn 2004/108/EG